



# توصيات وتدابير وقائية لمكافحة فيروس كورونا المستجد (كوفيد-19): إرشادات للقطاع الصناعي

## إبراء

هذه الوثيقة صادرة دون تحرير رسمي من جانب الأمم المتحدة. ولا تنطوي التسميات المستخدمة في هذه الوثيقة ولا طريقة عرض المادة التي تتضمنها على الإعراب عن أي رأي كان من جانب أمانة منظمة الأمم المتحدة للتنمية الصناعية (اليونيدو) بشأن المركز القانوني لأي بلد أو إقليم أو مدينة أو منطقة أو للسلطات القائمة فيها أو بشأن تعيين حدودها أو تخومها، أو نظامها الإقتصادي أو درجة تطورها. والتسميات من قبيل "متقدمة"، كما أو "صناعية"، أو "نامية" يقصد منها اليسر الإحصائي ولا تعبر بالضرورة عن حكم على المرحلة التي بلغها بلد أو منطقة ما في مسيرة التنمية. ولا يعني ذكر أسماء شركات أو منتجات تجارية أنها تحظى بتأييد اليونيدو.

©اليونيدو ٢٠٢٠. جميع الحقوق محفوظة.

# إرشادات مرحلية

بتاريخ ١٧ أبريل/نيسان ٢٠٢٠

## إقرار

تمت صياغة هذه الإرشادات تلبيةً لطلب وزارة الصناعة اللبنانية من أجل دعم القطاع الصناعي ومساعدته على التكيف مع أزمة كوفيد-١٩ والاستجابة مباشرة لمستلزمات الصحة العامة عمومًا وسلامة العمال في المصانع خصوصًا.

## المشاريع

- إنّ كَتَبَ الإرشادات هذا ممّول من قبل دولتي إيطاليا واليابان ضمن المشاريع التالية:
- دعم خلق فرص العمل والابتكار في قطاع الأغذية الزراعية في لبنان من خلال نقل التكنولوجيا والتدريب على المهارات، بتمويلٍ من الدولة الإيطالية.
  - تدريب على مهارات البناء القائمة على السوق للجميع، بتمويل من دولة اليابان.

## إبراء

تمّ النشر بمساهمة حكومتي إيطاليا واليابان. أما المسؤولية عن محتوى النشر فهي حصريًا على عاتق منظمة الأمم المتحدة للتنمية الصناعية (اليونيدو) وهو لا يجسّد بالضرورة وجهة نظر حكومتي إيطاليا واليابان.

# جدول المحتويات

٣	تمهيد
٣	المقدمة والخلفية
٤	الأهداف
٤	كيفية استعمال هذا الدليل
٤	التدابير الوقائية الخاصة بالمجال الصناعي
٥	<b>التدبير ١: الكشف على الموظفين والزوّار في المصنع للتحقق من عدم وجود عوارض مرض كوفيد-١٩ لديهم أو تعرّضهم له</b>
٥	الكشف اللاتفاعلي
٥	الكشف التفاعلي
٥	مراقبة الموظفين الذاتية للأعراض وتعرّضهم للعدوى
٧	<b>التدبير ٢: التباعد الجسدي في بيئة العمل الصناعية</b>
٧	المدخل، الممرّات، المساحات المشتركة وحركة طاقم العمل داخل المنشأة
٧	ممارسات تسجيل الدخول والخروج
٨	بيئة الإنتاج
٨	تبديل مناوبات العمل
٨	العمل المكتبي/الإداري
٨	أنشطة التدقيق ومراقبة الجودة
٨	إجراءات أخرى
١١	<b>التدبير ٣: إرشادات نظافة اليدين</b>
١٤	<b>التدبير ٤: الإستخدام السليم للقفازات أحادية الإستعمال</b>
١٦	<b>التدبير ٥: إرشادات النظافة التنفسية والإستعمال السليم للأقنعة وأغطية الوجه</b>
١٦	إرشادات عامة
١٦	المسموح والممنوع عند ارتداء قناع/غطاء للوجه
١٧	أغطية الوجه القماشية القابلة لإعادة الإستخدام
١٩	<b>التدبير ٦: التنظيف والتعقيم الخاص بكوفيد-١٩ في المصانع</b>
١٩	التنظيف والتعقيم الروتيني
٢٠	الأماكن عالية الخطورة والأسطح التي يتم لمسها بشكل متكرّر
٢٠	المعقّمات المستعملة لمكافحة كوفيد-١٩



٢٣	<b>التدبير ٧: إستراتيجيات الإستجابة عند الإشتباه بحالة كوفيد-١٩ في البيئة الصناعية</b>
٢٣	في حال الإشتباه أو التأكد من إصابة موظف بكوفيد-١٩
٢٤	في حال تعرّض موظف لأشخاص يُشتبه أو مُتبّنة إصابتهم بكوفيد-١٩
٢٥	<b>التدبير ٨: إستلام، نقل وتسليم المنتجات</b>
٢٧	<b>التدبير ٩: المقاصف وغرف الإستراحة الخاصة بالموظفين</b>
٢٨	<b>التدبير ١٠: غسل الملابس والتخلص من النفايات</b>
٢٩	<b>التدبير ١١: إجراء دورات تدريبية منتظمة وتذكيرية والتواصل مع فريق العمل</b>
٣٠	<b>التدبير ١٢: الإجراءات التنظيمية والإدارية للصناعات</b>
٣١	<b>الملحق رقم ١- نموذج عن استبيان الكشف على الموظّفين/الزوّار</b>
٣٢	<b>الملحق رقم ٢- نموذج عن قائمة التدقيق الخاصة بأعراض كوفيد-١٩ للموظفين</b>
٣٣	<b>الملحق رقم ٣- لائحة بالأماكن عالية المخاطر/الأسطح الأكثر عرضة للمس</b>
٣٤	<b>الملحق رقم ٤- شجرة القرارات الخاصة بكوفيد-١٩ للمصانع</b>
٣٥	<b>الملحق رقم ٥- مثال عن التدابير الخاصة بـ" الإجراءات التشغيلية القياسية " عند خضوع العامل للفحص المخبري و/أو عندما تأتي نتيجة فحوصاته المخبرية إيجابية أو تظهر لديه أعراض كوفيد-١٩</b>
٣٨	<b>المراجع</b>

تمّ إعداد هذه الإرشادات من أجل مساعدة كافة القطاعات الصناعية على تطبيق التدابير الوقائية لمكافحة مرض فيروس كورونا المستجدّ (كوفيد-19). يشكّل هذا المستند مجرد دليلًا مساعدًا، فالشركات مدعوّة بشدّة إلى اعتماده بما يتلاءم مع وضعها وظروفها. يستند هذا الدليل على المعرفة الحالية لكوفيد-19. لا تترتب على المستندات الإرشادية واستخدامها، بما في ذلك هذا الدليل، أية موجبات قانونية، إلّا أنّه يمكن الإستناد إليها كتوصيات ما لم تتم الإشارة إلى أية متطلبات تنظيمية أو قانونية محدّدة. إنّ استخدام كلمة "ينبغي" أو "يجب" في هذا المستند يشير إلى اقتراح أو توصية. سيتمّ تحديث هذه الإرشادات المرحلية فور توفّر المزيد من المعلومات حول مرض فيروس كورونا المستجدّ (كوفيد-19).

## المقدّمة والخلفية

الأوروبية لسلامة الأغذية [6]. ولكن تم عزل مادة الحمض النووي الخاصة بفيروس كوفيد-19 (RNA) من عينات البراز للمرضى المصابين [7] ، وبالتالي يبقى احتمال انتقال الفيروس عبر البراز (البرازي-الفموي) ممكنًا. بالرغم من عدم وجود أية تقارير أو إثباتات حول هذه الطرق لانتقال العدوى، يبقى غسل اليدين بعد استعمال دورة المياه، أمرًا ضروريًا لا سيما لمن يعمل في مجال المواد الغذائية [2]. كذلك، بحسب تقييم الوكالة الفرنسية للأغذية والصحة والسلامة المهنية (Anses)، لا يمكن الاستبعاد النهائي لاحتمال إصابة الجهاز التنفسي بالعدوى أثناء مضغ الطعام الملوث [8].

فيما يستمرّ فيروس كوفيد-19 في الانتشار، وبينما يستمرّ العلم في التطوّر لفهم الفيروس، تُعتبر الحاجة إلى غسل اليدين والتنظيف والتعقيم ضرورية من أجل الوقاية من فيروس كوفيد-19 وتأمين المستلزمات بطريقة سليمة. لطالما اعتُبرت هذه الممارسات مهمة (في كافة الاوقات) في صناعات الأغذية، غير انها اكتسبت حاليًا أهميةً فائقة خلال جائحة كوفيد-19 في كافة أنواع القطاعات الصناعية، وبنبغي أن يتم دمجها مع التدابير الإضافية الموصى بها من قبل منظمة الصحة العالمية مثل التباعد الجسدي والاستخدام السليم لمعدات الحماية الشخصية (PPE) والأقنعة والقفازات وما إلى ذلك. ينبغي على شركات مواد الأغذية الاستمرار في تأمين أعلى معايير النظافة وتعزيز ممارسات السلامة الغذائية لديها تماشيًا مع نظم إدارة سلامة الغذاء. كما عليها تقييم احتمال ظهور مخاطر على سلامة الغذاء ناتجة عن التدابير الإضافية المتعلقة بفيروس كوفيد-19. يسود حاليًا مطلب طارئ في كافة القطاعات لتطبيق التدابير الوقائية والحرص على الامتثال لها من أجل معالجة أزمة كوفيد-19.

ما بدأ كوباءٍ في الصين تحوّل الآن إلى جائحة عالمية. يواجه العالم حاليًا الجائحة التي تسببت بها فيروس "سارس-كوف-2" المسؤول عن انتشار مرض فيروس كورونا المستجدّ كوفيد-19 [1]. اعتمدت الحكومة اللبنانية تدابير صارمة وفرضت إغلاقًا تامًا على كافة الشركات والمؤسسات من أجل الحدّ من انتقال الفيروس. غير أنّ بعض القطاعات الصناعية مثل مصانع إنتاج المواد الغذائية، سلاسل الإمداد، الموزعين، بائعي التجزئة، بائعي الجملة، وموزعي منتجات التنظيف والتعقيم تشكل جزءًا من "البنية التحتية الأساسية" للبلاد، وبالتالي يجب أن تستمرّ في عملها لتأمين المواد الغذائية والمستلزمات الضرورية وتلبية إحتياجات المجتمع. إنّ المحافظة على سلامة وصحة العاملين في القطاعات المذكورة ضرورية لحماية الصحة العامة والتغلب على الجائحة الحالية. تواجه هذه القطاعات تحديات الإستجابة لارتفاع الطلب في الأسواق على المستلزمات الأساسية والمواد الغذائية من ناحية، وحماية الموظفين من المرض من ناحية أخرى. يُضاف إلى كلّ ذلك مسؤولية المحافظة على مستويات عالية من حيث معايير الجودة وسلامة الغذاء وثقة المستهلك.

وفقاً لما صدر عن منظمة الصحة العالمية [2]، ينتقل الفيروس بشكلٍ أساسي من شخصٍ إلى آخر من خلال تقارب الأشخاص والتلامس المباشر بالرذاذ التنفسي (السعال، أو النفس أو العطس) أو أدوات العدوى، كما يمكن أن يستقرّ هذا الرذاذ على الأدوات والأسطح المحيطة بالشخص المصاب. من الممكن أيضاً أن يلتقط أشخاص آخرون فيروس كوفيد-19 من خلال لمس هذه الأدوات أو الأسطح، أو لمس يد الشخص المصاب ومن ثمّ القيام بلمس العينين أو الأنف أو الفم. تشمل هذه الأدوات/الأسطح مثلاً، الأسطح التي يكثر لمسها في البيئة الصناعية (مقابض الأبواب، مفاتيح الإضاءة، المراحيض، غرف الاستراحة...)، أغلفة التوضيب، المعدات الخ...

تمّ حديثاً إجراء أبحاث لتقييم الفترات التي قد يبقى فيها فيروس كوفيد-19 على مختلف الأسطح، وقد أشارت إلى أنّ الفيروس يبقى لمدة تصل إلى ٧٢ ساعة على البلاستيك والفولاذ المقاوم للصدأ، و٤ ساعات على النحاس، و٢٤ ساعة على الكرتون، و٣ ساعات في الهباء الجوي [3]. أجريت هذه الأبحاث في ظلّ ظروف مخبرية (رطوبة نسبية وحرارة مضبوطتان) وينبغي تفسيرها بحذر على أرض الواقع في البيئة الصناعية. يمكن للفيروسات التاجية البشرية التي تمت دراستها سابقاً مثل متلازمة التهاب الرئوي الحاد (SARS)، أو فيروسات متلازمة الشرق الأوسط التنفسية (MERS)، أن تبقى على الأسطح الجامدة مثل المعدن أو الزجاج أو البلاستيك لمدة تصل إلى ٩ أيام [4]. لا يوجد حاليًا دليل على انتقال فيروس كوفيد-19 بواسطة الأغذية أو العبوات الغذائية كما أشارت إليه كلّ من منظمة الصحة العالمية [2]، إدارة الغذاء والدواء في الولايات المتحدة الأميركية [5] والوكالة

## الأهداف

من الممكن أن تؤدي المناهج غير المنظمة لمعالجة أزمة كوفيد-١٩ إلى تعريض القطاع الصناعي للخطر. لذلك، تهدف هذه الإرشادات إلى ما يلي:

- ١ وضع تخطيط منظم وثابت لتطبيق التدابير الوقائية الموصى بها.
- ٢ تسليط الضوء على سلسلة من التدابير الإضافية والضرورية من أجل الحفاظ على سلامة القطاع الصناعي وتأمين المستلزمات الملائمة والسليمة.
- ٣ مساعدة المصانع على تعديل سياساتها الخاصة بما يتناسب مع احتياجات منشأتها والمخاطر الخاصة بها.
- ٤ حماية الموظفين من الإصابة بمرض كوفيد-١٩.
- ٥ تقليل عدد أيام العمل الضائعة بسبب المرض.

## كيفية استعمال هذا الدليل

- ١ مراجعة كامل المستند بدقة.
- ٢ تحديد الإرشادات أو الإجراءات التي تنطبق على المجال الخاص بمصنعك، جزئياً أو كلياً.
- ٣ تكييف التدابير والإجراءات تبعاً لاحتياجات/سياق المجال الخاص بمصنعك.
- ٤ تطبيق التدابير الوقائية والإجراءات الجديدة أو المعدلة.
- ٥ توثيق التدابير والإجراءات المعتمدة وحفظ المستندات المناسبة.

## التدابير الوقائية الخاصة بالمجال الصناعي

يهدف هذا المستند الإرشادي إلى استخدامه في كافة القطاعات الصناعية من استلام المواد الخام وصولاً إلى التصنيع والتوزيع. كما تم تقديم التوصيات على المستويين التنظيمي والإداري من أجل مساعدة القطاعات على تعزيز صمودها في وجه أزمة كوفيد-١٩.

في ما يلي إثنا عشر تدبيراً وقائياً تم وضعهم بالاستناد إلى المعرفة الحالية حول فيروس كورونا المستجد كوفيد-١٩:

- ١ الكشف على الموظفين والزوّار في المصنع للتحقق من عدم وجود عوارض مرض كوفيد-١٩ لديهم أو تعرّضهم له.
- ٢ التباعد الجسدي في بيئة العمل الصناعية.
- ٣ إرشادات نظافة اليدين.
- ٤ الإستخدام السليم للقفازات أحادية الإستعمال.
- ٥ إرشادات النظافة التنفسية والإستعمال السليم للأقنعة وأغطية الوجه.
- ٦ التنظيف والتعقيم الخاص بكوفيد-١٩ في المصانع.
- ٧ إستراتيجيات الإستجابة عند الإشتباه بحالة كوفيد-١٩ في البيئة الصناعية
- ٨ إستلام، نقل وتسليم المنتجات.
- ٩ المقاصف وغرف الإستراحة الخاصة بالموظفين.
- ١٠ غسل الملابس والتخلص من النفايات.
- ١١ إجراء دورات تدريبية منتظمة وتذكيرية والتواصل مع فريق العمل.
- ١٢ الإجراءات التنظيمية والإدارية للصناعات.

# التدبير:

## الكشف على الموظفين والزوّار في المصنع للتحقق من عدم وجود عوارض مرض كوفيد-19 لديهم أو تعرّضهم له

ينبغي الأخذ بعين الاعتبار تطبيق تدابير الكشف اللاتفاعلي (مثل وضع اللآفتات) والكشف التفاعلي (مثل طرح الأسئلة) على العاملين والزوّار وإعطاء تعليمات للموظفين حول كيفية المراقبة الذاتية للأعراض. يختلف مستوى الكشف المناسب والعملي على الموظفين تبعًا لعوامل متعدّدة (مثل الاختلاط مع العديد من الموظفين الآخرين، المعدّلات العالية لانتقال الفيروس في مجتمع ما، أو أية حالة إيجابية مؤكّدة بين الموظفين...).

### الكشف اللاتفاعلي

- يُطلب من الأفراد الذين تظهر عليهم الأعراض، مغادرة المنشأة على الفور وعزل أنفسهم. يمكن الإطلاع على المزيد من الإرشادات عن هذه الحالة في القسم الخاص بالتدبير ٧.
- الحرص على خصوصية المشاركين في اختبارات الكشف وتفادي التسبب بأي تنقّر محتمل على الموظفين الذين قد تظهر عليهم أعراض الإصابة بالفيروس.

- يجب أن تكون اللآفتات الموضوعية واضحة ومرئية بحيث تحذر الأفراد من عدم الدخول إلى المنشأة إذا شعروا بأعراض كوفيد-19، وتحتّم على المحافظة على نظافة اليدين، واتباع الممارسات المناسبة المتعلقة بالنظافة التنفسية.

- يجب أيضًا نشر أرقام الخط الساخن الحكومية، وتفاصيل الاتصال بمراكز الرعاية الصحية لإجراء الفحوصات.

### مراقبة الموظفين الذاتية للأعراض وتعرّضهم للعدوى

يجب على رب العمل الطلب من الموظفين القيام بالمراقبة الذاتية لجهة تعرّضهم للإصابة بالفيروس أو ظهور أعراض الإصابة عليهم، كما التنبيه لحالات السعال أو المشاكل التنفسية التي يمكن أن يشعروا بها.

### الكشف التفاعلي

ينبغي إجراء الكشف التفاعلي على الموظفين والزوّار عند مداخل المنشأة وذلك من خلال اعتماد الشروط التالية:

- 1 الأعراض الأوّلية: السعال، ودرجة الحرارة المرتفعة، وصعوبة في التنفّس [٢].
- 2 الأعراض الثانوية: فقدان حاسة الشم أو الذوق (الآشمية)، الصداع، التعب أو الإرهاق، التهاب الحلق، أمراض الجهاز الهضمي (الإسهال) [٩].

يُطلب من الموظفين الذين تظهر عليهم الأعراض بعزل أنفسهم، والحدّ من الاختلاط، والاتصال بصاحب العمل واستشارة أي من جهات تأمين الرعاية الطبية أو وزارة الصحة العامة عبر الهاتف، من أجل تحديد الضرورة لإجراء التقييم الطّبي (المزيد من التوجيهات بهذا الخصوص متوفرة في القسم الخاص بالتدبير ٧). كذلك، يجب على الأشخاص المعيّنين أو المشرفين أن يكونوا مسؤولين عن تتبّع حالة الموظفين بصريًا لجهة ظهور أعراض أو تعرّضهم للعدوى.

- يوصى بتعقيم اليدين والأحذية عند بوابات الدخول.
- فحص درجة الحرارة لمراقبة ارتفاعها (٣٨ درجة مئوية وما فوق) بواسطة استخدام مقياس حرارة غير تلامسي.
- ملء استمارة بيانات خاصة بالموظف/الزائر أو النموذج عن اللآتحة المرجعية الخاصة بأعراض كوفيد-19 للموظفين (أمثلة في الملحقين ١ و ٢).
- يجب وضع مسطحات الكشف بعيداً عن أي أماكن مزدحمة وتزويدها بما يلزم من مستحضرات تعقيم اليدين.
- على الشركات أن تأخذ بعين الاعتبار تدريب الأفراد المسؤولين عن إجراءات الكشف، والتأكد من موثوقية ودقة أجهزة القياس.
- على الشركات التفكير أيضًا في كيفية الحفاظ على سلامة الأفراد الذين يتولّون مهام الكشف، بما في ذلك وضع حاجز مادي مثل الزجاج الشبكي (بلكسيغلاس) أو معدات الحماية الشخصية المناسبة (قناع الوجه، القفازات...).
- تعقيم مقياس الحرارة أو الأجهزة الأخرى قبل تمريرها من مستخدم إلى آخر.



# كوفيد-19 الأعراض والوقاية



قد تظهر الأعراض خلال فترة تتراوح بين يومين و١٤ يومًا بعد التعرّض للعدوى. يوصى بطلب استشارة طبية إذا ظهرت لديك الأعراض أو تعرّضت للتلامس القريب مع شخص مُصاب بكوفيد-19

## الأعراض:



التعب/ ألم عضلي



ضيق التنفس



السعال



الحمى



اضطرابات معوية (إسهال)



صداع



فقدان حاستي  
الشم والذوق

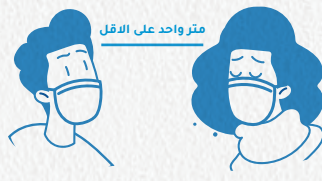


التهاب الحلق

## الوقاية



البقاء في المنزل عندما  
تكون مريضاً



التباعد الجسدي  
الحفاظ على مسافة آمنة لا تقلّ  
عن مترٍ واحد بين شخصٍ وآخر



غسل اليدين بالماء  
والصابون لمدة لا تقلّ ٢٠ ثانية



ارتداء القناع



تفادي لمس العينين  
والفم والأنف



تنظيف وتعقيم  
الأغراض والأسطح الأكثر  
عرضةً للمس



الامتناع عن السفر إلى أي  
من البلدان التي تشهد انتشاراً  
كبيراً لكوفيد-19



تغطية منطقة الفم  
والأنف بمنديل أو الناحية  
الداخلية من الكوع عند  
العطس والسعال  
والتخلّص فوراً من  
المنديل المستعمل

# التدبير ٢:

## التباعد الجسدي في بيئة العمل الصناعية

يُعتبر التباعد الجسدي مهمًا للغاية من أجل تفادي انتشار فيروس كورونا المستجد كوفيد-19. يمكن تحقيق ذلك من خلال التقليل من الاختلاط بين الأفراد. يجب على كافة المجالات الصناعية اتباع توجيهات التباعد الجسدي إلى أقصى حدّ معقول وممكن. بحسب إرشادات منظمة الصحة العالمية، يجب ترك مترًا واحدًا على الأقل (٣ أقدام) بين الزملاء في العمل [٢]. أما المسافة الموصى بها من قبل المراكز الأمريكية لمكافحة الأمراض والوقاية منها (CDC) فهي متران تقريبًا (٦ أقدام) [٥]. إذا كانت البيئة الصناعية تصعب هذه المهمة، ينبغي على أصحاب العمل التفكير في التدابير التي يجب وضعها من أجل حماية موظفيهم. في ما يلي بعض الأمثلة عن التدابير العملية التي تساعد على الالتزام بتوجيه التباعد الجسدي في البيئة الصناعية [١١،١٠،٢]:

- يمكن أيضًا تأمين مطهر إضافي لليدين بالقرب من جهاز البصمة.
- يمكن تعيين مسؤول لتحديد وقت دخول وخروج الموظفين باستخدام الكاميرا من غرفة أخرى.
- يمكن اعتماد دفتر القيود اليومية لتسجيل دخول وخروج الموظفين بعد تحديد التوقيت بواسطة الكاميرا.

### بيئة الإنتاج

- يتم تنسيق منصات العمل على أحد جانبي خطوط الإنتاج منغًا لتقابل العمال وجهًا لوجه.
- تركيب حواجز فعالية مثل الستائر الشريطية، أو الزجاج الشبكي (لكسيغلاس) أو مواد مشابهة، أو فواصل/ قواطع من أجل تأمين تباعد العمال عن بعضهم البعض قدر الإمكان.
- اللجوء إلى استعمال العلامات والإشارات لتذكير العمال بضرورة البقاء في موقعهم عند المنصة الخاصة بهم بعيدًا عن بعضهم البعض.
- تأمين معدات الحماية الشخصية لطاقم العمل مثل أقنعة الوجه، وشبكات تغطية الشعر، والقفازات أحادية الاستعمال، والملابس الواقية (أوفرول) النظيفة، وأغطية الأحذية أو الأحذية المانعة للانزلاق. غالبًا ما تُستعمل معدات الحماية الشخصية في الأماكن عالية المخاطر والمنشآت الغذائية التي تنتج الأطعمة الجاهزة للأكل والمطبوخة.
- ينبغي ترك مسافة بين منصات العمل، الأمر الذي قد يستلزم خفض سرعة خطوط الإنتاج.
- تقسيم طاقم العمل إلى مجموعات عمل أو فرق صغيرة لتسهيل عملية خفض التفاعل بين العمال.
- زيادة نوبات الإنتاج أو خفض حجم العمليات، إذا أمكن.

### المداخل، الممرات، المساحات المشتركة وحركة طاقم العمل داخل المنشأة

- يجب الحدّ من عدد الأشخاص عند المداخل والممرات وذلك تبعًا لمساحتها، بما يضمن المسافة الآمنة للتباعد الجسدي وذلك من خلال انتظار الموظفين عند الدخول أو الخروج أو الانتقال من غرفة إلى أخرى.
- ينبغي إرشاد الموظفين للامتناع عن التعبير الجسدي عن المودة: التصافح بالأيدي، إلخ.
- إيجاد طرق لتقليل أسطح التماس المشتركة بين الموظفين:
  - تُستعمل الأبواب العاملة بنظام الفتح الأوتوماتيكي أو يتم التشجيع على رطم الباب بالورك أو استخدام القدمين على لوحة دفع الباب السفلية أو مقابض الفتح السفلية في الأبواب التي يتكرر فتحها.
  - إبقاء الأبواب مفتوحة عند الإمكان من أجل السماح للموظفين بالانتقال بين المداخل بدون لمس المقابض وذلك في الأماكن التي لا تؤثر على سلامة الغذاء (تدبير غير موصى به في الصناعات الغذائية).
- التقليل من المحادثات والتفاعل في الممرات والأروقة.

### ممارسات تسجيل الدخول والخروج

- يمكن اعتماد أنظمة تسجيل وقت عمل الموظفين المستندة إلى ميزة الويب وتشغيلها بواسطة التطبيقات الهاتفية.
- يمكن اعتماد تطبيقات هاتفية بديلة وغير مكلفة يستخدمها الموظفون لتتبع الوقت وإبازها للمسؤولين عنهم.



- الحدّ من عدد العمّال المتواجدين في قسم الإنتاج خلال الفترة الواحدة.
- الحد من التواصل غير الضروري بين الموظفين في قسم الإنتاج بسبب مستوى الضجيج لتقليل حدوث التلامس القريب بينهم واعتماد أساليب تواصل بديلة مثل الهاتف والبريد الإلكتروني للتواصل الضروري.
- يمكن استعمال أجهزة التواصل الإلكترونية مثل سماعات الأذن الأسلكية في النواحي التي يكثر فيها الضجيج والضوضاء، وأجهزة الاتصال الأسلكية في الأماكن الأقلّ ضجيجًا؛ فقد تساعد هذه الوسائل الموظفين على التواصل ضمن القسم الخاص بالإنتاج والمحافظة في الوقت نفسه على المسافة الآمنة بينهم. يمكن أن تكون هذه الوسائل مفيدة في التدريب المتبادل وتدريب الموظفين الجدد.
- يجب إيقاف العمل ضمن خط التجهيز (خفض مستوى الضوضاء) من أجل إبلاغ الآخرين كما يجب بمسألة مهمة بدون الحاجة إلى "التواصل من خلال التلامس القريب" في بيئة صاخبة (من المتوقع ألا يتم اللجوء إلى ذلك بشكل متكرر).
- تطوير بروتوكول خاص بتبادل عينات المنتجات بواسطة حاويات مشتركة تُنقل فيها.
- المزيد من تقييد وصول الموظفين إلى نواح محدّدة في المصنع من خلال تعديل الجداول الزمنية الخاصة بالتنظيف والتعقيم أو الصيانة وتركيب صندوق الوارد/الصادر مثلًا خارج مكتب ضمان الجودة لتبادل المستندات.

## أنشطة التدقيق ومراقبة الجودة

- التحقق ما إذا كان بالإمكان مراقبة أماكن تواجد أطقم العمل عبر الكاميرات.
- تعديل ممارسات التفتيش الميدانية ومدى تكرارها من أجل زيادة المسافة بين المفتشين وطاقم العمل في المصنع، وإقرانها بتعديل أنماط التجوال داخل المصنع تفاديًا لزدحام أماكن العمل.
- بالنسبة إلى مصنّعي المواد الغذائية، يجب التفكير في المخاطر المتعلقة بسلامة الغذاء أكثر من المسائل الخاصة بالجودة عند مقارنة أنشطة المراقبة التي تنطوي على تفاعل بشري.
- في حال كانت عمليات التحقق تستدعي التلامس القريب مع موظف آخر أو برزت أي قيود خاصة بالموارد، يجب التفكير في ما إذا كان بالإمكان القيام بها بشكلٍ أقلّ، مثلًا كلّ ٤ ساعات بدلًا من كلّ ساعة واحدة أو إذا كان من الممكن مراقبة المتغيّرات الأخرى عن بعد. بالنسبة إلى مصنّعي المواد الغذائية، يجب مناقشة هذه النقطة والحصول على موافقة الفريق الخاص بسلامة الغذاء أو مستشار مختص.
- بالنسبة إلى الرقابة على الجودة: يجب التمييز بين البيانات التي من الجيد جمعها وتلك التي تكون فعلًا ضرورية ومطلوبة. يوصى باعتماد تبسيط هذه العملية وتقليصها لا سيما حيث تكون البيانات السابقة داعمة للقرار.
- تحديد امكانية تأجيل عمليات التدقيق المجدولة أو القيام بها عن بعد.

## إعتبارات أخرى

- إرشاد الموظفين حول عدم مشاركة الطعام والشراب والسجائر أو تشارك أي أنشطة من المحتمل أن تزيد من مخاطر انتقال العدوى من خلال الرذاذ التنفسي أو اللعابي.
- تحديد أماكن منفصلة مخصصة للتدخين.
- تقييم مستوى التهوية والأخذ بعين الاعتبار زيادة معدلاتها.
- وضع علامات على الأرض أو استعمال الأشرطة أو الملصقات عند الضرورة، لتسهيل التباعد الجسدي وتحديد النقاط والنواحي التي يمكن للموظفين التنقل فيها خلال تواجدهم عند منصة العمل خاصتهم...

## تبديل مناوبات العمل

- تنظيم وتعديل مناوبات العمل من أجل تفادي التجمعات.
- تحديد الأفراد الذين لا يحتاجون إلى استخدام الموارد ذاتها كباقي الموظفين (مراحيض قسم الإنتاج...).
- من خلال عمل بعض الموظفين عن بعد، يمكن تحديد المساحات المكتبية التي يمكن إعادة تخصيصها كغرف استراحة منفصلة أو غرف لتبديل الملابس.
- استعمال الفيديو أو المكالمات الهاتفية تفاديًا للتقابل وجهاً لوجه خلال تبدل مناوبات العمل.
- استعمال الرسائل النصية ومكالمات الفيديو من أجل اجتماع الفريق عن بعد.
- تطوير بروتوكول خاص بأي متطلبات لأوراق تسجيل الخروج، تفاديًا لأي تلامس قريب والحدّ من استعمال أدوات الكتابة المشتركة.

## العمل المكتبي/الإداري

- التقليل من تبادل الملفات والأوراق إلى أدنى حدّ ممكن وتفادي التلامس القريب.
- يمكن تعيين شخص واحد للحصول على المستندات واستخدام الماسح الضوئي عند الإمكان. يجب أخذ الحيطه والحذر من خلال ارتداء القفازات، وغسل اليدين وتعقيم الأسطح.
- تركيب حواجز مصنوعة من الزجاج الشبكي (بلكسيغلاس) مثلًا عند المسطحات وصداديق الدفع، كعنصر حماية إضافي للعمال والزبائن والزوّار.
- إذا كان الحضور الميداني ضروريًا، يجب فصل موظفي المكتب بعضهم عن البعض الآخر وتوزيعهم. من الأفضل أن يتواجد شخص واحد فقط لكلّ مساحة مكتبية واحدة و/أو اعتماد المسافة الآمنة المحدّدة بمتري واحد على الأقلّ.

- منع أي زيارات غير ضرورية حتى انتهاء الجائحة. يشمل ذلك الزوّار الداخليين أو الموظفين لدى الشركة في مختلف الأقسام (مثل الإنتاج، والشراء، والبيع، وسائقي الشاحنات...). أما الزيارات الضرورية فهي تشمل عمّال صيانة المعدات، مكافحة الحشرات، المفتّشين...
- يتم تشجيع الشركات على إرسال بريد إلكتروني، أو اعتماد أي وسيلة تواصل أخرى، إلى الزوّار المنتظمين، والموردين، وشركات التوصيل لشرح سياسة الشركة المتعلقة بكوفيد-١٩ وإبلاغهم عن عدم استقبال زوّار المبنى ما لم تكن زيارتهم "ضرورية".
- تدريب الزوّار الضروريين على الإجراءات الجديدة الخاصة بكوفيد-١٩. تعيين فرد لمراقبة الجهود المبذولة بخصوص التباعد الاجتماعي في مختلف الغرف والنواحي (مثال، غرف الاستراحة، الكافيتريا، غرف تبديل الملابس، قسم الإنتاج...).
- إرشاد الموظفين حول تفادي التجمعات في الأماكن العامة والخاصة، كمنازل الأصدقاء مثلاً والحدائق والمطاعم والمحلات أو أي مكان آخر وتفادي استعمال النقل العام أو المشترك.

## إنّ التباعد الجسدي يعني الحفاظ على مسافة آمنة بين عاملٍ وآخر لا تقلّ عن مترٍ واحدٍ



متر واحد على الأقل

# نصائح لتطبيق التباعد الجسدي في المصانع

✳ تنظيم أوقات الاستراحة وأوقات الغداء بشكلٍ متعاقب



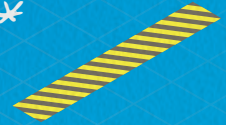
✳ تثقيف طاقم العمل وتزويده بالإرشادات



✳ تقسيم طاقم العمل إلى مجموعات صغيرة



✳ تقسيم المصنع إلى أماكن عمل منفصلة



✳ العمل من المنزل بالنسبة إلى الوظائف الإدارية



✳ تركيب الحواجز أو الفواصل



✳ وضع لافتات لتجسيد الإجراءات بصرياً



٦ تنظيم أوقات الاستراحة وأوقات الغداء ومناوبات العمل وتبديل مناوبات العمل بشكل متعاقب تفادياً لأي اختلاط غير ضروري بين العمال.

٧ تنسيق منصات العمل على أحد جانبي خطوط الانتاج، منعاً لتقابل العمال وجهاً لوجه.

٨ تقسيم طاقم العمل إلى مجموعات عمل أو فرق صغيرة لتسهيل الحد من الاختلاط بين العمال.

٩ الحرص على وضع لافتات حول الإجراءات في كافة أقسام العمل لتجسيدها بصرياً.

١ تثقيف طاقم العمل حول أهمية التباعد الاجتماعي.

٢ إرشاد طاقم العمل لتفادي الاتصال الجسدي ومصافحة اليدين والحد من الاختلاط غير الضروري والتجمعات في الأماكن المشتركة.

٣ تطبيق استراتيجية التقسيم إلى أماكن عمل منفصلة حرصاً على إبقاء العمال في نواحي العمل الأساسية المخصصة لهم والحد من الاختلاط غير الضروري بينهم.

٤ العمل من المنزل بالنسبة إلى الوظائف الإدارية.

٥ تركيب حواجز فصل حيثما يتعذر احترام مسافة المتر الواحد على الأقل.



# يُرجى الحفاظ على التباعد الجسدي



إنّ التباعد الجسدي يعني الحفاظ على مسافة آمنة  
بين عاملٍ وآخر لا تقلُّ عن مترٍ واحدٍ



# التدبير ٣:

## إرشادات نظافة اليدين

تُعتبر نظافة اليدين مسألة في غاية الأهمية. لذلك يجب أن تحرص كافة المجالات الصناعية على تأمين التجهيزات الصحية المناسبة (مع الأخذ في عين الاعتبار عدد الموظفين في مكان العمل) والتأكد من أن الموظفين والعمال يقومون بغسل أيديهم بشكل متكرر وكما يجب. يجب الترويج لوجوب غسل اليدين بانتظام وبشكل جيد في صفوف الموظفين والمقاولين والزبائن [١٣،١٢]:

- التأكد من إمكانية وصول طاقم العمل والمقاولين والزبائن إلى النواحي المخصصة لغسل اليدين.
- تقييم كافة الأقسام التشغيلية لتأمين ما يكفي من محطات غسل اليدين، والمستلزمات، ومضخات توزيع مطهر اليدين بما في ذلك المداخل، والمخارج، وغرف التخزين والتوصيل والتحويل والدعم مثل ورش الصيانة وقسم قطع الغيار...
- تركيب مغاسل ووضع مضخات توزيع الصابون والمطهرات لليدين وموزعات المناديل الورقية وسلال المهملات. يوصى باستعمال التجهيزات التي لا تحتاج إلى اللمس قدر الإمكان.
- الحرص على تأمين ما يكفي من المستلزمات بشكل دائم (الصابون، ومطهرات اليدين، والمناديل الورقية) وإعادة تعبئتها بانتظام.
- التحقق من فعالية هذه المطهرات في قتل الفيروس.
- إعادة تدريب الموظفين على غسل اليدين كما يجب بالصابون والماء لمدة ٢٠ ثانية على الأقل، من خلال غسل المعصمين أيضاً، وما بين الأصابع، والإبهامين، وتحت الأظافر، وظهر اليدين.
- وضع ملصقات للترويج لغسل اليدين في الأماكن المخصصة لذلك.
- بث إعلانات صوتية أو رسائل تذكيرية على شكل إنذارات لحث الموظفين على غسل اليدين.

**ملاحظة:** يمكن استعمال سائل الجلّ المطهر إذا لم يكن الصابون والماء متوفرين - ويوصى بمطهرات اليدين التي تحتوي على ٧٠% من كحول الإيثيل [١٥]. ولكن، قد لا تكون مطهرات اليدين بالفعالية ذاتها عندما تكون اليدين مليئتين بالشحم والأوساخ [١٦]. أما إذا لم يتوفر الصابون أو مستحضر كحولي لفرك اليدين، يمكن عندئذ استعمال الماء الذي يحتوي على ٠,٥% من الكلور لغسل اليدين. لكنّه ليس الخيار الأمثل إذ قد يؤدي استعماله المتكرر إلى التهابات جلدية ما قد يزيد من خطر العدوى والربو لا سيما وأنّ تخفيف المحلول المعدّ قد يكون غير دقيق [١٥].



# كيف تُغسل اليدين؟

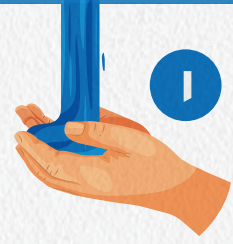
يجب غسل اليدين عندما تتسخان بشكل ظاهر!  
وإلا يجب استعمال مطهرات لفرك اليدين



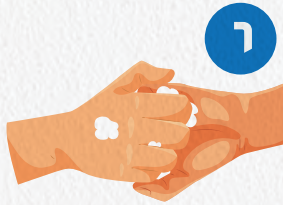
تُفرك اليدين بدعك الراحيتين معًا



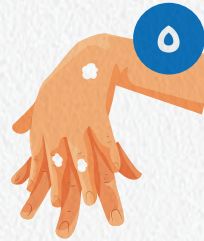
يوضع مقدارًا كافٍ من الصابون لتغطية اليدين



تُبَلل اليدين بالماء



تُفرك أصابع اليد اليمنى براحة اليد اليسرى وأصابع اليد اليسرى براحة اليد اليمنى من خلال تشبيك الأصابع بشكلٍ معاكس



تُفرك راحتا اليدين معًا مع تشبيك الأصابع



تُفرك راحة اليد اليمنى فوق ظهر اليد اليسرى مع تشبيك الأصابع، وتُكرّر العملية ذاتها براحة اليد اليسرى



تُشطف اليدين بالماء



تُفرك راحة اليد اليسرى بشكلٍ دائري إلى الأمام والخلف بأصابع اليد اليمنى المشبوكة، والعكس بالعكس



يُفرك الإبهام الأيسر بشكلٍ دائري بواسطة راحة اليد اليمنى الملتفة حوله، والعكس بالعكس



أصبحت يداك آمنة الآن



تُستعمل الفوطة لإغلاق الصنبور



تُجفّف اليدين جيّدًا بفوطة أحادية الاستعمال

# التدبير ٤:

## الإستخدام السليم للقفازات أحادية الإستعمال

يمكن أن تكون القفازات فعّالة في الحدّ من انتشار الفيروسات والأمراض عند استعمالها بالشكل السليم [٢]:

- يجب عدم استخدام القفازات كبديلٍ عن غسل اليدين.
- يمكن لفيروس كوفيد-١٩ أن يلوّث القفازات أحادية الاستعمال بالطريقة ذاتها التي ينتقل فيها إلى أيدي العمّال.
- ينبغي أن يتجنب العمّال لمس الفم والعينين عند ارتداء القفازات.
- قد يؤدّي ارتداء القفازات إلى منح شعور زائف بالأمان لدى طاقم العمل ويتسبّب في عدم غسل أيديهم بالشكل المتكرّر كما هو مطلوب.
- يُعتبر غسل اليدين حاجز الوقاية الأقوى مقارنةً مع ارتداء القفازات أحادية الاستعمال لدرء العدوى.
- ينبغي خلع القفازات بالشكل السليم لتفادي تلوّث اليدين.
- يجب غسل اليدين قبل ارتداء القفازات، وخلال تغييرها وعند خلعها.
- بالنسبة للعاملين في مجال الغذاء، يجب تغيير القفازات بشكل متكرر وبعد القيام بالأنشطة غير المتعلقة بالطعام، مثل فتح/غلق الأبواب باليد وتفريغ الصناديق.
- يجب أن يدرك العمّال في مجال الغذاء أنّ ارتداء القفازات قد يسمح بتراكم البكتيريا على سطح اليدين، لذلك يُعتبر غسل اليدين غايةً في الأهميّة عند خلع القفازات لتفادي تلوّث الغذاء لاحقًا.





# ما هي الطريقة الآمنة لنزع القفازات؟



٣

يُمسك القفّاز الذي تم نزعه للتوّ في اليد الأخرى المغطاة بالزّوج الآخر من القفازات.



٢

يُسحب القفّاز الأوّل من الداخل إلى الخارج.



١

تُمسك الناحية الخارجية من أحد القفازات عند المعصم. عدم ملامسة البشرة مباشرة.



٦

يتم التخلّص من القفازات في سلة مغلقة من المهملات. يجب عدم استعمالها مجدّداً.



٥

يُقلب القفّاز الثاني من الداخل إلى الخارج فيما يتمّ سحبه بعيداً عن الجسم، مع ترك القفّاز الأوّل داخله.



٤

يُسحب القفّاز الثاني من خلال وضع الأصابع في الناحية الداخلية منه عند أعلى المعصم.

٧

يتم تنظيف اليدين مباشرة بعد نزع القفازات.





# التدبير ه:

## إرشادات النظافة التنفسية والإستعمال السليم للأقنعة وأغطية الوجه

من المهم أن يقوم طاقم العمل بتغطية منطقة الفم والأنف بالمنديل عند السعال أو العطس ومن ثمّ التخلّص من المنديل بالطريقة الصحيحة (ينتقل الفيروس عبر الرذاذ). إذا لم تتوفر المناديل، يجب ثني الكوع لتغطية الفم أو الأنف. يتم الحرص دائماً على غسل اليدين بعد العطس والسعال ورمي المناديل المتسخة أو أي مواد أخرى ملطّخة.

يمكن أن تكون أقنعة الوجه والأغطية عموماً فعّالة في الحدّ من انتشار الفيروسات والمرض ضمن المصانع، ولكن فقط إن استعملت بالشكل السليم. يوصى بشدّة باستخدامها في قسم الإنتاج. إلّا أنّ استعمالها لا يحلّ مكان غسل اليدين والتدابير المهمة الأخرى، ولكنه يترافق مع الممارسات الجيدة الأخرى.

### إرشادات عامة

- وضع الملصقات التي تشجّع على النظافة التنفسية والاستعمال السليم للأقنعة والأغطية الخاصة بالوجه.
- يجب الحرص على توفير الأقنعة وأغطية الوجه والمناديل الورقية في أماكن العمل بالإضافة إلى سلال مغلقة للمهمات من أجل التخلّص منها بشكلٍ آمن ونظيف [12].
- مهما كان نوع القناع المستعمل، من الضروري استعماله والتخلّص منه بالشكل الصحيح للحفاظ على فعاليته وتفاذي زيادة خطر انتقال العدوى. لقد تم استخلاص المعلومات التالية حول الاستعمال السليم للأقنعة من الممارسات المعتمدة في المرافق الخاصة بالرعاية الصحية [13].
- يجب غسل اليدين بالماء والصابون قبل وضع القناع.
- يجب وضع القناع بعناية للحرص على تغطية الفم والأنف، ويجب ربطه بإحكام للحدّ من الفجوات بين الوجه والقناع.
- يجب تفادي لمس القناع خلال ارتدائه.
- يجب تبديل القناع حالما يصبح رطباً بقناع جديد جاف ونظيف.
- يتم خلع القناع بتقنية ملائمة: عدم لمس الناحية الأمامية من القناع إنّما يجب فك رباطه من الخلف.
- يجب الامتناع عن إعادة استخدام الأقنعة أحادية الاستعمال.
- يجب التخلّص من الأقنعة أحادية الاستعمال بعد كلّ استعمال ورميها فور خلعها.
- توضع الأقنعة أحادية الاستعمال في سلّة مغلقة للمهمات. ينبغي تفادي هزّها أو القيام بأي نشاط آخر قد يؤدّي إلى زيادة احتمال انتشار الرذاذ في الهواء.
- بعد خلع القناع أو كلّما تم لمسه عن غير قصد، يجب غسل اليدين بواسطة أي معقّمات تقوم تركيبها على الكحول أو بالماء والصابون إذا كانت اليدين متسختين بشكلٍ واضح.

### المسموح والممنوع عند ارتداء قناع/غطاء للوجه

قد يشعر الأفراد غير المعتادين على ارتداء القناع بأنّه غير مريح أو مشتّت للانتباه. من المهمّ الإشارة إلى أنّ العنصر المهمّ في استراتيجية الوقاية من المرض هو الحدّ من لمس الوجه. وبالتالي، إذا كان القناع غير مريح أو لم يتم تثبيته بشكلٍ جيّد، يدفع من يرتديه إلى تلمّس وجهه، الأمر الذي يتعارض مع الهدف من ارتدائه. من الضروري أن يقلّل أي فرد يرتدي القناع من نسبة تعرّضه للعدوى عن غير قصد من خلال محاولة تعديله بشكلٍ دائم وتلمّس وجهه [10].

# الممنوع

# المسموح

- ✗ عدم وضع القناع رطب أو ممتسخ.
- ✗ عدم ترك القناع متدلياً من أذن واحدة، أو معلقاً حول العنق، أو موضوعاً عند أعلى الرأس.
- ✗ عدم ترك القناع جانباً على الأسطح (المسطحات مثلًا) من أجل ارتدائه مجدداً.
- ✗ عدم ارتداء القناع أحادي الاستعمال إلا مرة واحدة ورميه مباشرة بعد ذلك.
- ✗ عدم لمس الجهتين الأمامية والخلفية من القناع، قد تكونان ملوَّتين بعد الاستعمال.

- ✓ غسل اليدين قبل وبعد ارتداء القناع.
- ✓ الحرص على أن يكون القناع سليماً بالكامل (لا تمزق أو أشرطة ممزقة).
- ✓ تثبيت القناع حول الرأس والعنق أو حول الأذنين.
- ✓ الحرص على أن يغطي القناع منطقة الأنف والفم والذقن.
- ✓ مسك الأربطة/الأشرطة فقط عند إزالة القناع والتخلص منه.

## أغطية الوجه القماشية القابلة لإعادة الاستخدام

تجدر الإشارة إلى أنّ الأغطية الجراحية وأقنعة التنفس N-95 مستلزمات مهمّة وضرورية ويجب تركها للعاملين في مجال تقديم الرعاية الطبية. ونظراً لارتفاع الطلب والنقص في الإمداد، على الشركات أن تقيم إمكانية تأمين الأقنعة أحادية الاستعمال؛ وفي حال لم تتوفر، يمكن اللجوء إلى أغطية الوجه القماشية كما هو موصى به من قبل المراكز الأمريكية لمكافحة الأمراض والوقاية منها (CDC) [١٨]. قد تحتاج الشركات إلى تطبيق الإجراءات التشغيلية القياسية لاستعمال أغطية الوجه أو الأقنعة [١٠]:

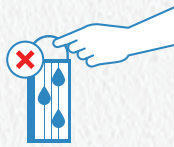
- يوصى بأن يتم تأمين أغطية الوجه هذه للموظفين وأن يتم غسلها تماماً مثل معدات الحماية الشخصية الأخرى (المآزر/البشاكير، معاطف المختبر، إلخ) من قبل المنشأة.
- يجب عدم استخدامها إذا أصبحت رطبة، متسخة أو ملوثة واستبدالها بأغطية أخرى نظيفة، كما يوصى بتبديلها كل ٤ ساعات.
- بالنسبة إلى أغطية الوجه القماشية، يوصى بغسلها بمساحيق الغسيل العادية على أعلى درجات الحرارة ويجب تجفيفها بالكامل عند درجة حرارة ساخنة.
- الحرص على تحديد سلّة خاصة أحادية الاستعمال أو قابلة للتنظيف من أجل جمع أغطية الوجه القماشية المستعملة.

**ملاحظة:** يمكن غسل الملابس الوسخة التي كان يرتديها شخص متوعك مع تلك التي لم تلامس أي فرد مريض.

# الإستخدام السليم لأقنعة وأغطية الوجه في المصانع

## الممنوع

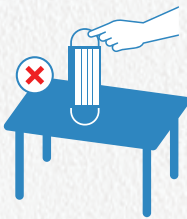
عدم وضع القناع  
رطب أو متسخ



عدم ترك القناع متدلياً من  
أذن واحدة، أو معلقاً حول  
العنق، أو موضوعاً عند  
أعلى الرأس



عدم ترك القناع جانباً على  
الأسطح (المنضدات مثلاً)  
من أجل ارتدائه مجدداً



عدم ارتداء القناع أحادي  
الاستعمال إلا مرة واحدة  
ورميته مباشرة بعد ذلك



عدم لمس الجهتين الأمامية  
والخلفية من القناع، قد  
تكونان ملوَّثتين بعد  
الاستعمال

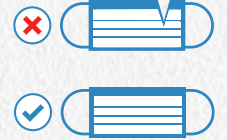


## المسموح

غسل اليدين قبل وبعد  
ارتداء القناع



الحرص على أن يكون  
القناع سليماً بالكامل (لا  
تمزق أو أشربة ممزقة)



تثبيت القناع حول الرأس  
والعنق أو حول الأذنين



الحرص على أن يغطي  
القناع منطقة الأنف والفم  
والذقن



مسك الأربطة/الأشرطة  
فقط عند إزالة القناع  
والتخلص منه



# التدبير ٦:

## التنظيف والتعقيم الخاص بكوفيد-١٩ في المصانع

يُرجى مراجعة سياسة الشركة المتبّعة في النظافة بالإضافة إلى الإجراءات التشغيلية القياسية الخاصة بالتنظيف، وتحديثها وتعزيز قواعد الممارسات والمتطلبات الخاصة بالنظافة. يتم تعميم هذه القواعد ليتسنى لكافة الموظفين (الإدارة العليا والمتوسطة والموظفون والعمّال) من قراءتها، والتوقيع عليها مجدّدًا ومناقشتها من جديد.

### التنظيف والتعقيم الروتيني

على كافة المنشآت الاستمرار في نمطها الخاص بتنظيف مرافقها وتعقيمها والتفكير في تعزيز تكراره. تشمل عملية التنظيف الفعّالة على الخطوات الأساسية الواردة أدناه [٤]:

#### الخطوة ١: التنظيف

فترة انتقاع الأسطح بها (الفترة الزمنية التي يجب ترك المعقم على الأسطح ليكون فعّالًا). إنّ المعقمات التي تأتي على شكل مناديل مبلّلة تشتمل ملصقاتها أيضًا على الوقت اللازم لانتقاع الأسطح بها. أما المعقمات التي تكون مركّزة، من المهمّ اتباع التعليمات المكتوبة على ملصق المنتج من أجل تحضير المحلول المخفّف المناسب والمطلوب للقضاء على الفيروس المستهدف.

ينبغي دائمًا تنظيف الأسطح قبل استعمال مستحضرات التعقيم من أجل إزالة الأوساخ والشوائب والجراثيم. يمكن للأوساخ والمواد الأخرى الموجودة على الأسطح أن تقلّص فعالية المعقمات. لذلك يجب تنظيف الأسطح أولًا بالماء والصابون أو مستحضرات التنظيف. بالنسبة إلى المنتجات المركّبة القادرة على التنظيف والتعقيم في آنٍ معًا، يرجى دائمًا اتباع التعليمات الموجودة على ملصق المنتج للتأكد من الاستعمال الفعّال.

#### الخطوة ٣: حماية العاملين

ينبغي أن يستعمل الأفراد معدات واقية (مثل القفازات) كما هو موصى به على ملصقات المنتجات. يرجى قراءة التعليمات الموجودة على الملصق بعناية واتباعها من أجل استخدام آمن وفعّال. توضع كافة القفازات المستعملة والأغراض التي يجب التخلص منها في كيسٍ محكم الإغلاق قبل التخلص منها مع النفايات الأخرى. تُغسل اليدين بالماء والصابون لمدة أقلّها ٢٠ ثانية فور خلع القفازات، أو إذا تعذّر توفرهما، يُستخدم مطهّر لليدين يحتوي على النسبة الملائمة من الكحول. يجب استعمال الماء والصابون إذا اتّسخت اليدين بشكلٍ واضح.

#### الخطوة ٢: التعقيم

يجب تنظيف الأماكن المتسخة قبل إجراء عملية التعقيم حرصًا على فعالية المعقمات. يساعد التعقيم على قتل الجراثيم الموجودة على الأسطح والأشياء. يوصى باستعمال المعقمات المعتمدة للحماية من فيروس كورونا المستجد كوفيد-١٩ ومن الجراثيم المسبّبة للأمراض (لا سيما في مجال صناعة المواد الغذائية). كما يجب قراءة التعليمات الواردة على الملصق عند استعمال المعقمات للتأكد من أنّ الميكروبات ستموت بالفعل، بما في ذلك



# الأماكن عالية الخطورة والأسطح التي يتم لمسها بشكل متكرر



كذلك، يجب تحديد الأماكن/الأسطح عالية الخطورة وتطوير الإجراءات التشغيلية القياسية الخاصة بالنظافة للتأكد من تنظيفها وتعقيمها في مواعيد منتظمة (وأكثر تكرارًا) [١٤،١٣،١٠]:

- يمكن التدقيق في حركة الموظفين داخل المصنع من أجل تحديد كافة الأسطح المتعددة اللمس والحدّ من التداخلات اليدوية إلى أدنى حدّ ممكن.
- تعقيم كافة الأسطح التي يتم لمسها في المعمل بواسطة مطهّرات معتمدة (يرجى مراجعة القسم الخاص بالمعقمات المستعملة لمكافحة فيروس كوفيد-١٩) وتحديد مدى تكرار هذه العملية (اقترح: يوميًا أو مرّة واحدة لكل نوبة عمل بالنسبة إلى الأغراض التي يلمسها شخص واحد فقط: تكرارها مرّات متعدّدة للأغراض المستعملة من قبل العديد من الأشخاص خلال نوبة العمل الواحدة).
- تخصيص أو تحديد أقلام وسكاكين وأوانٍ ومعدات يدوية شخصية للأفراد (تقليل نسبة اللمس من قبل عدّة أشخاص)، أو يمكن بدلاً من ذلك تطهيرها مرّة واحدة على الأقلّ في كلّ ورديّة أو بعد كلّ استعمال (لا سيما قبل انتقالها من شخص لآخر).
- حدّ العقال على تفادي استعمال أجهزة الهاتف أو المكاتب أو أدوات أو معدات العمل الأخرى الخاصة بزملائهم، عند الإمكان.

- تأمين مطهّرات لليدين ومناديل رطبة أحادية الاستعمال لمسح الأسطح التي يكثر لمسها من قبل الجميع قبل كلّ استعمال (مثل مقابض الأبواب، ولوحات المفاتيح، وحدات التحكم عن بعد، المكاتب، وغيرها من أدوات ومعدات العمل).
- ينبغي تعقيم واجهات التفاعل بين الإنسان والآلة مثل لوحات المفاتيح والأزرار بين مستخدم وآخر.
- ينبغي تكثيف تنظيف تنظيف الشاشات العاملة باللمس في قسم الصيانة أو الاستلام والتي لا تكون على جدول ممارسات التصنيع الجيدة كتلك المتوفرة في قسم الإنتاج.
- تحديد النواحي التي يتفاعل الموظفون فيها مع بعضهم البعض وذلك من أجل تطوير إجراءات النظافة المتبعة بين الأشخاص.
- الأخذ في عين الاعتبار مسألة إزالة عناصر الديكور والأوراق وأي مواد أخرى غير ضرورية عن المسطحات للسماح بالقيام بتعقيم الأسطح بدون عوائق.

ترد الأمثلة حول الأماكن/الأسطح عالية الخطورة في ما يلي [١٤،١٣،١٠] وفي الملحق رقم ٣:

## محطة الإسعافات الأولية/مكتب التمريض

- تنظيف وتطهير أسرة المرضى بشكل منتظم (بعد كلّ استعمال).
- تغطية طاوولات العلاج واستعمال غطاء واقى للسادة.
- رمي الأغطية أو غسلها بعد كلّ استعمال.

## المراحيض

- تنظيف وتعقيم كافة الأسطح الخاصة الموجودة في المراحيض، مقابض الأبواب، لوحات الدفع والمفاتيح (على الأقلّ يوميًا/مرّة في نوبة العمل الواحدة).

## غرف تناول الطعام/الاستراحة

- تنظيف وتعقيم المسطحات والطاوولات والكراسي بانتظام (يوميًا على الأقلّ/مرّة في نوبة العمل الواحدة).

## غرف تبديل الملابس

- تنظيف وتعقيم الأسطح والطاوولات والكراسي والخزائن بانتظام (يوميًا على الأقلّ/مرّة في نوبة العمل الواحدة).

## الأسطح الأخرى أو التجهيزات أو الأماكن التي يكثر لمسها

- تنظيف وتعقيم الأسطح التي يكثر لمسها (الملحق رقم ٣) في مواعيد دورية كما تسمح الاعتبارات التشغيلية، يوميًا على الأقلّ/مرّة في نوبة العمل الواحدة.

## المعقمات المستعملة لمكافحة كوفيد-١٩

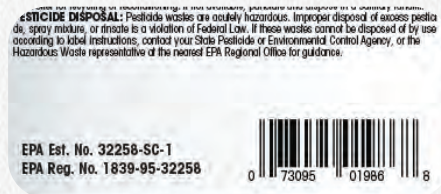
وردت هذه الإرشادات من مصادر موثوقة:

- تبعًا لمنظمة الصحة العالمية، يجب استعمال مطهّرات اليدين ومعقمات الأسطح التي تحتوي تركيبها على الكحول لغايات التنظيف. لقد أثبتت عمومًا المعقمات التي تقوم تركيبها على الكحول (إيثانول، إيزوبروبانول، بروبانول) قدرتها على حذّكبير على تقليل عدوى الفيروسات المغلفة مثل كوفيد-١٩، إذا كانت نسبة الكحول فيها ٧٠-٨٠% [٢]. أما المعقمات التي تقوم تركيبها على الكلورين، مثل هيبوكلوريت الصوديوم بنسبة ٠,٥% (ما يوازي ٥٠٠ جزء بالمليون أو مقدار واحد من المبيض المنزلي الذي يحتوي على ٥% من هيبوكلوريت الصوديوم لكلّ ٩ مقادير من الماء)، فهي أيضًا موصى بها لتعقيم الأسطح [١٥]. يجب تحضير محلول المبيض يوميًا أو كلّما دعت الحاجة إلى ذلك.
- قامت مراجعة حديثة [٤] بتحليل ٢٢ دراسة وكشفت أنّ الفيروسات التاجية التي أصابت البشر سابقًا قادرة أن تعيش على الأسطح الجامدة مثل المعادن أو البلاستيك لمدة تصل إلى ٩ أيام ولكن يمكن تعطيلها بفعالية من خلال إجراءات تعقيم الأسطح بواسطة نسبة ٦٢-٧١% إيثانول، أو ٠,٥% من بيروكسيد الهيدروجين أو ٠,١% من هيبوكلوريت الصوديوم خلال دقيقة واحدة. يمكن توقع المفعول ذاته لمكافحة مرض فيروس كورونا المستجدّ ٢-SARS-CoV (كوفيد-١٩).

- تملك الوكالة الأميركية لحماية البيئة EPA القائمة N الخاصة بالمعقمات المسجّلة التي يمكن استعمالها للحماية من فيروس كورونا المستجدّ [١٩]. يُشار إلى أنّ المستحضرات المدرجة على هذه القائمة تستجيب لمتطلبات الوكالة الأميركية لحماية البيئة، ومن المتوقع أن تكون فعّالة لمكافحة مرض فيروس كورونا المستجدّ ٢-SARS-CoV. يجب أن يكون لها رقم مسجّل لدى الوكالة ويجب استخدامها تبعًا للتعليمات الخاصة بالاستعمال الآمن والفعال.



# كيف تعرف إذا كانت المعقمات مطابقة للمواصفات وموثوقة للقضاء على فيروس كورونا المستجد؟



**EPA REG. NO. 1839-95-32258**

Base Registrant  
Company Number

Product Number

Sub-Registrant  
Company Number

**EPA REG. NO. 1839-95-32258**

Find the EPA Registration Number on the product label

*Note: Not all products have a three-part EPA Registration Number.*

List N was last updated on April 30, 2020.

EPA Registration Number

[Other Search Options](#) [Clear](#)

Show  entries [Export to PDF](#) [Export to CSV](#)

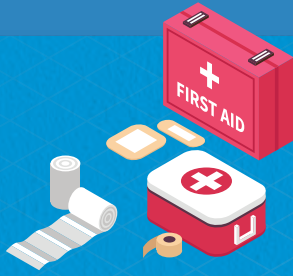
To verify your product is on the list of EPA registered antimicrobial products for use against novel coronavirus match the first two parts of the EPA Registration Number

*Note: Searching by product or company name will not yield full approved list.*

EPA Registration Number	Active Ingredient(s)	Product Name	Follow the disinfection directions and preparation for the following virus	Contact Time (in minutes)
1043-127	Phenolic	LpH® IIIse Phenolic Disinfectant	Adenovirus	10



# تنظيف وتعقيم الأسطح العالية المخاطر والأكثر عرضة للمس



محطة الإسعافات  
الأولية/مكتب التمريض



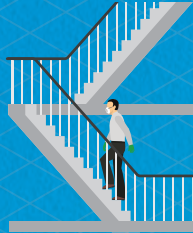
غرف تبديل الملابس



الأسطح المشتركة.  
والطاولات، والكراسي



مقابض الأبواب ولوحات  
الدفع



الدرازين



المراحيض



أزرار التحكم بالمعدّات  
والتجهيزات



مفاتيح الإضاءة



أجهزة الهواتف المشتركة



أجهزة الكمبيوتر ولوحات المفاتيح  
وأجهزة الماوس المشتركة



آلات النسخ والطباعة



الأسطح الملامسة لليد  
في الرافعات الشوكية

يمكن الاطلاع على اللائحة المفصلة ضمن التقرير الخاص بالإرشادات

# التدبير ٧:

## إستراتيجيات الإستجابة عند الإشتباه بحالة كوفيد-١٩ في البيئة الصناعية

### في حال الإشتباه أو التأكد من إصابة موظف بكوفيد-١٩

ينبغي تطبيق خطة عمل/استجابة محدّدة عندما يشعر الموظف بأعراض مرتبطة بمرض كوفيد-١٩ أو عندما يتم التأكد مخبرياً من إصابته بالمرض. في الصناعات الغذائية، يُمنع العمال المرضى، بموجب السياسات الخاصة بصحة الموظفين وبرامج حسن الممارسات الصناعية، من العمل في المنشآت الغذائية ويُطلب منهم الإبلاغ عن مرضهم واستئناف العمل عند تعافهم منه.

### توصي منظمة الصحة العالمية باتخاذ الإجراءات التالية [٢]:

- إذا كان الموظف في المنزل، لا يُسمح له بالقدوم إلى العمل. كما ينبغي وضع إجراء يسمح للموظف بالإبلاغ عن مرضه عبر الهاتف (أو البريد الإلكتروني).
- إذا كان الموظف في المنشأة، يجب إرساله إلى المنزل فوراً.
- يجب تدريب الموظفين على الالتزام بهذه الإرشادات والإبلاغ عن مرضهم في أقرب فرصة ممكنة تفادياً لانتقال عدوى كوفيد-١٩ إلى زملائهم في العمل.
- في حال شعر العامل بتوعك في مكان العمل وكان يعاني من أعراض الكوفيد-١٩، يجب وضع خطة عمل للتعامل مع هذه الحالة (من غير المرجح حدوث ذلك في ظل وجود ممارسات إدارة الموظفين):
  - يجب نقله إلى مكانٍ آخر بعيد عن الأشخاص الآخرين. يجب إذا أمكن إيجاد غرفة أو ناحية يمكن عزله فيها خلف باب مغلق، مثل مكتب شؤون الموظفين.
  - إذا كان من الممكن فتح نافذة، يجب فتحها للتهوية.
  - يجب اتخاذ التدابير اللازمة بخصوص الموظف المتوَعك لنقله من المنشأة بسرعة.
  - يجب أن يلتزم الموظف المتوَعك بالإرشادات الوطنية المتعلقة بالإبلاغ عن حالات كوفيد-١٩ الأكيدة أو المشتبه بها.
- فيما يكون الموظف المتوَعك منتظراً المشورة الطبية أو ريثما يتم إرساله إلى المنزل، عليه تفادي لمس الأشخاص والأسطح والأشياء ويُطلب منه تغطية فمه وأنفه بواسطة مناديل عند السعال أو العطس ومن ثم وضعها في كيس أو جيبٍ والتخلّص منها في سلّة مهملات مزوّدة بغطاء. إذا لم يكن لديه أي مناديل متوفرة، عليه السعال والعطس في ثنية كوع يده. إذا اضطر إلى الدخول إلى الحمام خلال انتظار المساعدة الطبية، عليه استعمال حمام منفصل، إن وجد.
- يجب تنظيف كافة الأسطح التي لمسها الموظف المصاب، بما في ذلك كافة الأسطح والأشياء التي تكون ملوثة بشكل واضح بسوائل الجسم/إفرازات الجهاز التنفسي، ومجمل الأقسام والنواحي التي يكثر لمسها مثل دورات المياه ومقابض الأبواب والهواتف.
- ينبغي أن يغسل الموظفون أيديهم جيّداً لمدة ٢٠ ثانية بالماء والصابون بعد لمس أي شخص متوَعك يعاني من أعراض متوافقة مع مرض فيروس كورونا المستجدّ.
- يجب وضع سياسة خاصة باستئناف العمل من أجل الموظّفين الذين أُصيبوا بمرض فيروس كورونا "كوفيد-١٩" وتعافوا منه. توصي منظمة الصحة العالمية بأن يتم تحرير أي حالة مؤكّدة من العزل حالما تختفي الأعراض لديها وتأتي نتيجة اختبارات PCR سلبية مرتين على التوالي بفارق ٢٤ ساعة على الأقلّ. إذا لم يكن الاختبار ممكناً، توصي منظمة الصحة العالمية بأن يتم تحرير المريض من العزل بعد ١٤ يوماً من اختفاء الأعراض.

## في حال تعرّض موظف لأشخاص يُشتبه أو مُثبتة إصابتهم بكوفيد-١٩

### توصي منظمة الصحة العالمية بما يلي [٢]:

- أما الموظفون الذين لم يختلطوا عن قرب مع الحالة الأصلية المؤكدة، فعليهم متابعة اتخاذ التدابير الوقائية المعتادة والحضور إلى العمل كالمعتاد.
- إنّ تقسيم الموظفين إلى فرق أو مجموعات عمل صغيرة يساعد على التخفيف من تعطيل القوى العاملة في حال تم الإبلاغ عن أي موظف مصاب بمرض كوفيد-١٩.
- لا يوصى بإغلاق مكان العمل.
- يجب الأخذ في عين الاعتبار كيفية الحفاظ على السريّة وتحديد الأشخاص الذين قد يكونوا معرّضين، ودعمهم بدون التمرّ عليهم وممارسة أي تمييز ضدهم.

#### ملاحظة:

بالنسبة إلى الموظفين الأساسيين/المهمّين الذين لا يمكن أن يحلّ أحد مكانهم في العمل وبالنسبة إلى الحالات الأكثر تعقيدًا، يجب الاتصال بهيئات الصحة المحليّة أو التحقق من شجرة القرارات الخاصة بكوفيد-١٩ للمصانع (الملحق رقم ٤).

تتوفر مسوّدّة مثال (في الملحق رقم ٥) عن "الإجراءات التشغيلية القياسية" حين يتم فحص العامل، و/أو تأتي نتيجة الاختبارات إيجابية أو تظهر أعراض كوفيد-١٩.

- إذا تم التأكّد من أنّ الموظف مصاب بمرض كوفيد-١٩، من الضروري إبلاغ كافة الأشخاص الذين تخالط معهم عن قرب ليَتخذوا تدابيرًا من أجل تقليل مخاطر الانتشار.
- من الأمثلة عن الأشخاص الذين تخالط معهم في المنشأة فقد يكون أي موظّف تقابل معه وجهًا لوجه أو تم التلامس القريب معه (خطوط الإنتاج، نواحي الاستلام والتوضيب، وغرف أخذ العينات ورقابة الجودة، والمساحات المشتركة): أي شخص قام بتنظيف سوائيل الجسم من دون استعمال معدات الحماية الشخصية (مثل القفازات والملابس الواقية): الموظفون ضمن فريق العمل أو المجموعة ذاتها للحالة المؤكدة، أو أي موظف يعيش تحت السقف ذاته مع الحالة المؤكدة.
- يُطلب من الموظفين الذين اختلطوا عن قرب مع الموظف المصاب البقاء في المنزل لمدة ١٤ يومًا تُحتسب منذ المرّة الأخيرة التي تخالطوا فيها مع الحالة المؤكدة، وممارسة التباعد الجسدي. إذا شعروا بتوتّعك في أي وقت خلال فترة العزل التي تبلغ ١٤ يومًا وجاءت نتيجة المختبر إيجابية لتؤكّد على إصابتهم بمرض كوفيد-١٩، يصبحون حالة مؤكدة، ويجب التعامل معهم على هذا الأساس [٢٠].



التعب/ ألم عضلي



ضيق التنفس



السعال



الحمى



اضطرابات معوية (إسهال)



صداع



فقدان حاستي الشم والذوق



التهاب الحلق



# التدبير ٨:

## إستلام، نقل وتسليم المنتجات

تركز الصناعات بشكل أساسي على إبقاء فيروس كوفيد-١٩ بعيدًا عن أعمالها. لن يدخل الفيروس إلى منشآتها إلا عندما يدخل إليها شخص مصاب أو منتجات أو أغراض ملوثة يتم إحضارها إلى مكان العمل. يجب أن يكون سائقو التوصيل مدركين للمخاطر المحتملة التي ينطوي عليها انتقال عدوى كوفيد-١٩ باللمس. يمكن التقاط العدوى إذا قام أي سائق بلمس سطح ملوث أو صافح شخصًا مصابًا ملوث اليدين. لذلك، يوصى باتخاذ التدابير التالية [٢١،١٣،١٠،٢]:

- يجب ألا يترك السائقون أو أي موظفون يقومون بتسليم الأغراض، شاحناتهم خلال التوصيل عند الإمكان.
- يجب تزويد السائقين بمطهر لليدين يحتوي على الكحول، بالإضافة إلى معقم ومناديل ورقية.
- يجب أن يتنبه السائقون إلى أهلية التباعد الجسدي عند تسلّم الأغراض وإيصالها إلى العملاء وضرورة الحفاظ على أعلى درجات النظافة الشخصية وارتداء ملابس واقية ونظيفة.
- من المهم أن تقترن نظافة اليدين مع التباعد الجسدي وتنظيف الأسطح لتفادي انتقال العدوى.
- يُطلب من الموردّين توضع الأغراض وضغطها بالتغليف الانكماشى إذا أمكن، فيقتصر اللمس على الغلاف بالنسبة إلى طاقم العمل في المخازن وليس طاقم عمل الإنتاج.
- يجب عند الامكان، استعمال الحاويات ومواد التوضيب أحادية الاستعمال من أجل تفادي الحاجة إلى تنظيف أي أغراض يتم إرجاعها.
- في حالة الحاويات القابلة لإعادة الاستخدام أو القابلة للإرجاع (مثل الصناديق البلاستيكية والبراميل...)، يجب تطبيق بروتوكولات النظافة والتطهير المناسبة (تعقيم إضافي).
- يجب تبسيط الإجراءات للسماح بالتباعد (التوقعات الرقمية، إقرار بالتسلّم عبر الرسائل النصية، إلخ.) يجب الحدّ من تشارك الأقلام أو المعدّات بين الزملاء. في حال الحاجة إلى استعمال الأقلام، يجب أن يستخدم السائقون أقلامهم الخاصة أو تطهيرها قبل تمريرها إلى مستخدمٍ آخر.
- يتعيّن أن يستخدم السائقون مطهرًا لليدين قبل تمرير المستندات التي يتم توصيلها إلى طاقم العمل في المنشأة.
- يجب أن يدرك السائقون ضرورة إبقاء كافة مركبات النقل نظيفة ومعقمة باستمرار.
- إنّ الأسطح التي يُرجّح أن تكون ملوثة بالفيروس تشتمل على الأسطح الأكثر عرضة لللمس مثل عجلات القيادة، ومقابض الأبواب والأجهزة المحمولة، إلخ. ويجب تضمينها في الجدول الخاص بالتنظيف والتطهير.
- يوصى بتخصيص دورات مياه منفصلة لسائقي الشاحنات أو فريق الاستلام، إذا دعت الحاجة إلى ذلك (مثال المراحيض المتنقلة المزوّدة بمغسلة...).
- إنّ تغيب السائقين أو المشاكل المتعلقة بالوصول إلى المنشآت/المخازن تؤدي إلى الحدّ من، أو تأخير توريد المنتجات. لذلك، قد يستوجب تأمين المزيد من السائقين.
- يجب تعزيز أمن المخازن والسيارات والمحطّات.
- يجب زيادة حجم طلبات تغذية المخزون (من خلال وضع طلبيات أكبر، إنما تفادي تكدّس الأغراض غير الضرورية). على سبيل المثال، إذا قمت بمضاعفة حجم طلبياتك، تخفّض وتيرة الشحن إلى النصف وبالتالي تقلّل من خطر انتشار كوفيد-١٩.
- بالنسبة للمنتجات غير الغذائية والغذائية غير القابلة للتلف، يوصى بإبقاء المواد في قسم منفصل للتخزين لمدة ٧٢ ساعة على الأقلّ قبل دخولها إلى منطقة الإنتاج.
- بالنسبة إلى الصناعات الغذائية، إذا دعت الحاجة إلى اللجوء إلى موردٍ بديل من أجل تأمين المكونات، يجب الحرص على وجود برامج مناسبة خاصة بسلامة الغذاء و/أو القيام بعمليات التحقق الكافية قبل التعامل مع الموردّ مؤقتًا.



# ما هي التدابير الواجبة على السائقيين لتفادي انتشار عدوى كوفيد-19 عند نقل المنتجات وتوصيلها؟

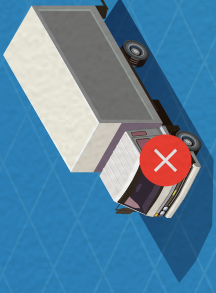
## عند العودة إلى المصنع:

- 1 استعمال مطهر لليدين قبل تمرير مستندات التسليم إلى فريق العمل في المصنع.

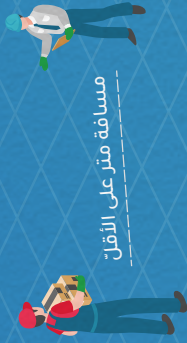


- 2 تنظيف المركبة وتعقيمها.

## خلال التوصيل:



- 3 عدم ترك المركبات خلال التوصيل.



مسافة متر على الأقل

- 4 إذا لم يكن الأمر ممكناً، يجب ترك مسافة آمنة لا تقل عن متر واحد عند استلام وتسليم المنتجات.

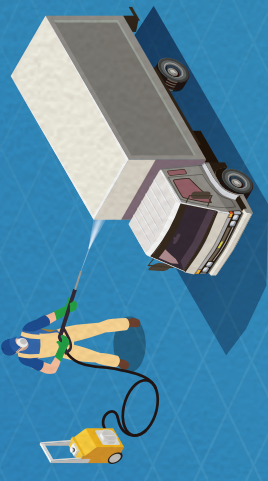


- 5 الامتناع عن المصافحة.

- 6 الحدّ من استعمال الأقلام أو الأدوات المشتركة بين الزملاء. عند الضرورة، على السائق استعمال أقلامه الخاصة أو تعقيمها قبل انتقالها من مستخدمٍ إلى آخر.



## قبل المغادرة:



- 7 تنظيف المركبة وتعقيمها بما في ذلك كافة الأسطح الأكثر عرضة للمس مثل عجلات القيادة، ومقابض الأبواب والأجهزة النقالة، إلخ.



- 8 تزويد السائق بمطهر لليدين تحتوي تركيبته على نسبة مناسبة من الكحول بالإضافة إلى معقمٍ ومناديل ورقية.

# التدبير ٩:

## المقاصف وغرف الإستراحة الخاصة بالموظفين

عند غياب البدائل العملية لحصول الموظّفين على الطعام، يجب عدم إغلاق المقاصف الموجودة في المنشآت لخدمة الخطوط الأمامية الأساسية، مثل إنتاج الطعام وسلاسل الإمداد [٢].

يجب أن تشمل المعايير التشغيلية الخاصة بمقاصف الموظّفين على ما يلي [٢، ١٠، ١٣]:

- الحفاظ على التباعد الجسدي بمسافة لا تقلّ عن مترٍ واحد بين العامل والآخر، بما في ذلك تنسيق المقاعد.
  - خفض عدد الكراسي في غرف الاستراحة وتحضير خريطة محدّدة للجلوس أو يمكن إضافة قواطع إلى طاوالت الطعام.
  - تنظيم أوقات عمل الموظّفين واستراحتهم وأوقات الغداء في غرفة الطعام بشكلٍ متعاقب لخفض عدد الموظّفين المتواجدين في المقصف في الوقت ذاته.
  - الحدّ قدر الإمكان من التقارب اللّمسي.
  - تعليق ملصقات واضحة للموظّفين للتشجيع على غسل اليدين والتباعد الجسدي.
  - اعتماد إجراءات التنظيف والتعقيم للمعدّات والمنشآت وأسطح التلامس والنقاط الأكثر عرضةً للمس على غرار: المسطحات، والملاقط، وأواني الخدمة، وتجهيزات الخدمة الذاتية، وقوائم الطعام، وحوايات الملح والبهار؛ ومقابض الأبواب، وظهر الكراسي، والحفريات، ومقابض المايكروويف، وموزعات المياه، وأزرار آلات البيع.
  - يمكن التفكير في استعمال قاعة الاجتماعات أو المكاتب أو أي مساحة منفصلة لتباعد الموظّفين.
- يوصى بشدّة بالانتقال من موائد البوفيه لتقديم الطعام إلى خيارات خدمة الفرد الواحد. يمكن أيضًا بدلاً من ذلك، تغطية الطعام وتعيين موظف واحد مدّرب لخدمة الموظّفين في مكان مغلق بدلاً من أن يقوم العديد من الموظّفين بأخذ الطعام من حاوية مشتركة/بواسطة أوانٍ يتم لمسها من قبل العديد من الأشخاص.
- اعتماد، إذا أمكن، الأكواب/أدوات المائدة/الأطباق أحادية الاستعمال بدلاً من تلك الاعتيادية المستعملة لمرةٍ متعدّدة.
- الحرص على مراقبة الوقت، والحرارة، ونسبة تركيز الصابون السائل/المعقم الموضوع في غسالات الأواني (في حال استعمالها) والتحقق من هذه العوامل جميعها يوميًا. بالنسبة إلى غسل الأواني يدويًا، يُنصح بتعقيم أدوات المائدة والأطباق المستخدمة في المقصف/الكافيتريا بواسطة هيبوكلوريت الصوديوم (المبيّض) بعد كل استخدام.
- توفير مطهّرات اليدين ومناديل التطهير المبلّلة والصابون في غرف الاستراحة وغرفة تناول الطعام وتنظيف المرافق كلّها أقلّه مرّة كلّ يوم أو بعد كلّ استراحة.



# التدبير ١٠:

## غسل الملابس والتخلص من النفايات

بالنسبة إلى الملابس، ولباس العمل الموحد، والمناشف والبياضات، والقطع الأخرى [١٣، ١٥، ٢٢]:

- يجب تنظيف قطع الغسيل في الغسالة تبعًا لتعليمات المصنّع. يوصى باستعمال أعلى درجة حرارة مناسبة (٦٠-٩٠ درجة مئوية) ومسحوق للغسيل، ويجب تجفيف القطع بشكلٍ كامل.
  - ارتداء القفازات أحادية الاستعمال عند معالجة الغسيل المتسخ.
  - يمكن وضع الغسيل المتسخ الخاص بشخص مصاب مع أعراض الأشخاص الآخرين.
  - الامتناع عن تحريك الغسيل المتسخ وهزّه منعا لاحتقال انتشار الفيروس في الهواء.
  - تنظيف وتعقيم أي غرض مستعمل لنقل الغسيل (السلال والحقائب إلخ).
  - الحرص على مراقبة الوقت، والحرارة، ونسبة تركيز مسحوق الغسيل/المعقم الموضوع في الغسالات (في حال استعمالها في مكان العمل) لغسل اللباس الموحد الخاص بالعمال، والتحقق من هذه العوامل جميعها يوميًا.
- إذا كانت عملية تنظيف الغسيل تجري في مصبغة خارجية، يجب الاتصال بهم ومراجعة عملية الغسيل المتبعة لديهم.
  - غسل اليدين فور خلع القفازات أو بعد معالجة الغسيل المتسخ.
  - يجب فصل الملابس الموحدة المتسخة عن تلك النظيفة.
  - كما يمكن ارتداء الملابس الموحدة الواقية الأحادية الإستعمال عند الإمكان.
  - للحفاظ على نظافة اللباس الموحد وصحة الموظفين على أفضل وجهٍ ممكن، من المهم أن يدخل الموظفون إلى القسم الخاص باللباس الموحد بيدين نظيفتين.

من أجل رمي النفايات، يوصى بتأمين سلال مهملات عاملة بدون لمس أو يمكن فتحها بالقدم بالإضافة إلى أكياس بلاستيكية مانعة للتسرب. يتم حث الموظفين على ارتداء القفازات عند إزالة أكياس النفايات، أو عند التعامل مع النفايات أو التخلص منها، وغسل اليدين عند الانتهاء. يتم الحرص دائمًا على إفراغ سلال المهملات بانتظام وإدراجها ضمن جدول مواعيد التنظيف.



# التدبير ١١:

## إجراء دورات تدريبية منتظمة وتذكيرية والتواصل مع فريق العمل

تجدر الإشارة إلى أنّ التدريب مهمٌ للغاية لتطبيق التدابير الوقائية المخطط لها. تتوفر معلومات متعدّدة على المواقع الإلكترونية الخاصة بمنظمة الصحة العالمية ومركز مكافحة الأمراض والوقاية منها (CDC) والهيئات المحليّة، وقد تكون مفيدة للتواصل مع العمّال وفريق العمل الإداري [٢٣،٢٢]:

- يجب تثقيف الموظفين داخل المنشأة وتزويدهم بإرشادات مكتوبة وإخضاعهم للتدريب على الإجراءات الجديدة التي سيتم تطبيقها لمعالجة أزمة كوفيد-١٩.
- يجب الحرص على أن يتم تدريب العمّال الذين يقومون بوظائف التنظيف والغسيل وجمع القمامة على تدابير الحماية من كوفيد-١٩ وعلى المخاطر الناجمة عن مستحضرات التنظيف الكيميائية المستعملة في مكان العمل.
- التواصل بانتظام مع طاقم العمل وإبقائه على علمٍ دائمٍ باستراتيجية مكافحة كوفيد-١٩ وتذكيره بها.
- يتم تنظيم التدريب ضمن مجموعات صغيرة ويجب الحفاظ على التباعد الجسدي بين الأشخاص.
- إجراء تدريب تذكيري للموظفين حول ممارسات التصنيع الجيدة الموضوعية، والتقنيات الصحيحة لغسل اليدين، وممارسات ارتداء القفازات وخلعها، وإجراءات التبليغ عن موظف مريض، إلخ.
- التشجيع على تطبيق تدابير سلوكية وقائية مثل تفادي لمس العينين والأنف والفم ومقابض الأبواب باليدين، إلخ.
- تعزيز أهمية النظافة من خلال القدوة الحسنة التي يجسدها قادة المصنع وممارسات غسل اليدين السليمة التي يعتمدها ليُحتذى بها...
- توفير مواد تثقيفية بسيطة مثل الملصقات في أرجاء المنشأة كلّها ووضعها في الأماكن الملائمة وبلغات متعدّدة تبعًا لجنسيات العمّال.
- تقييم أداء الموظفين وإعادة تدريبهم إذا دعت الحاجة إلى ذلك.
- يجب تدبير جلسات تدريب عن بعد أو عبر شبكة الإنترنت لموظّفين المكاتب لمساعدتهم على الانتقال إلى العمل عن بعد.
- تذكير المدراء بالانتباه إلى الموظفين الذين قد يكونوا يعانون من مشاكل في هذه الأوقات العصيبة.



# التدبير ١٢:

## الإجراءات التنظيمية والإدارية للصناعات

من الضروري اتخاذ تدابير عديدة على المستوى الإداري/التنظيمي [٢٥،٢٤،٢١،١٢]:

- تعيين شخص كجهة الاتصال في شأن كوفيد-١٩ ضمن المؤسسة ليتولى التواصل والتنسيق.
- تعيين خلية استجابة للأزمات وتحديد الموارد المتاحة للتضيق والاستجابة لأي وضع خاص بمرض فيروس كورونا المستجد كوفيد-١٩. يمكن أن تتضمن هذه الخلية أشخاصاً معينين من العمليات الإنتاجية والموارد البشرية وجودة/سلامة الأغذية والاستشارة القانونية والاتصالات والخبرة العلمية.
- عقد اجتماعات للموظفين حول استراتيجيات مكافحة أزمة كوفيد-١٩ (عبر الإنترنت أو الالتزام بالتباعد الجسدي خلال هذه الاجتماعات).
- مراجعة وتحديث سياسة الإجازات المرضية والصحة. سيساعد تقديم إجازة مرضية مدفوعة الأجر على التخفيف من الآثار الاقتصادية للتغيب عن العمل بالنسبة إلى الموظفين المصابين، والحفاظ في الوقت عينه على صحة بقية الموظفين والعملاء. قد تشمل الخيارات المرنة الأخرى على السماح لموظف ما بالاعتناء بفرد مريض في العائلة، ومنح السلف على الإجازات المرضية المستقبلية والسماح للموظفين بالتباعد بالإجازات المرضية لبعضهم البعض.
- رصد والتحقق من التطبيق الصحيح للتدابير والاحتفاظ بالمستندات ذات الصلة.
- تطوير طريقة يمكن من خلالها الإبلاغ بشكل سرّي عن مرض شخصي والتلامس القريب مع الأفراد التي تأكدت إصابتهم بمرض كوفيد-١٩ بالفحوصات المخبرية الإيجابية.
- التنبيه إلى احتمال أن يكون بعض الموظفين معرّضين أكثر لأن تكون إصابتهم حرجة، مثل الموظفين الأكبر سناً وهؤلاء الذين يعانون من أمراض مزمنة. يوصى بتقليل الاختلاط وجهاً لوجه بين هذه الفئة من الموظفين أو تكليفهم بأعمال تسمح لهم بالحفاظ على المسافة الآمنة التي تبلغ متراً واحداً على الأقل مع العمال الآخرين، والعملاء والزوّار، أو حثهم على العمل عن بعد إن أمكن.
- تحديد المستلزمات التي يمكن تعرّضها للنقص لدى الموردين والتخطيط لطرق توزيعها تبعاً لذلك.
- تقييم توفر المخزون الخاص بمواد التنظيف والمعقمات والقفازات وغيرها من معدات الحماية الشخصية والتشجيع على استخدامها الرشيد وإعادة طلب المستلزمات (بدون المبالغة في الكمية المطلوبة).
- التخطيط للقوى العاملة الاحتياطية في حال إصابة الموظفين الحاليين بالمرض أو تعرّضهم للعدوى أو أي سيناريو آخر قد يؤدي إلى نقص في اليد العاملة على نطاق واسع.
- تدريب الموظفين على مهارات مختلفة ومتعددة من أجل أن يتمكنوا من القيام بالوظائف الأساسية وضمان استمرارية عمل المنشأة في حال غياب موظفين أساسيين.
- تقييم الطلب على ساعات العمل الإضافية - يمكن أن يتعرّض الأشخاص المنهكين إلى المرض أكثر من غيرهم.
- التنبيه ومتابعة مراقبة نظام معالجة المياه وجودتها داخل المنشأة.
- تطوير خطة الطوارئ واستمرارية العمل:
  - ستساعد الخطة على تحضير مؤسستك لفرضية تفشي مرض فيروس كورونا المستجد كوفيد-١٩ في مكان العمل أو المجتمع. قد تكون هذه الخطة صالحة لأي طوارئ صحية أخرى.
  - يجب أن تعالج الخطة كيفية إبقاء العمل مستمراً حتى لو لم يكن بمقدور عدد كبير من الموظفين والمقاولين والموردين الحضور إلى المنشأة، إمّا بسبب القيود المحلية المانعة للسفر أو بسبب مرضهم.
  - يوصى بإخبار الموظفين والمقاولين عن الخطة والتأكد من أنهم على علم بما يجب أن يقوموا به أو يمتنعوا عنه بموجب الخطة.
  - يرجى التأكد دائماً من أنّ الخطة تتطرق إلى الصحة النفسية والعواقب الاجتماعية الناجمة عن أي إصابة بمرض كوفيد-١٩ في مكان العمل أو المجتمع وتقديم المعلومات والدعم.
- بالنسبة إلى الصناعات الغذائية:
  - الاستمرار في التأكد من أنّ برامج سلامة الغذاء الموضوعية فعالة وتحقق النتيجة المطلوبة.
  - في حال طرأ أي تغيير أو تعديل في تحضير التركيبة أو التعبئة والتوصيب، ينبغي مراجعة خطة سلامة الغذاء المتوفرة.
  - يجب تدريب العمال المؤقتين الذين قد يتم تعيينهم بسبب زيادة الإنتاج أو نقص في اليد العاملة بشكل جيد حول ممارسات النظافة الأساسية...
  - يمكن التفكير بالقيام بشراكات مع قطاعات أخرى تعاني من تراجع في الطلب (خدمة الطعام، البيع بالجملة إلخ) من أجل وضع خطط احتياطية خاصة مثلًا الإستعانة بالعمال البديلاء من المطاعم والصناعات الأخرى بالإضافة إلى بدائل أخرى خاصة بالقوة العاملة.

# الملحق رقم ١ -

## نموذج عن استبيان الكشف على الموظفين/الزوّار

منعًا لتفشي مرض فيروس كورونا المستجدّ "كوفيد-١٩"، يتم تطبيق استبيان كشف بسيط. تُعتبر مشاركتكم مهمة لمساعدتنا على اتخاذ التدابير الوقائية لحمايتكم وحماية كلّ من في المنشأة. لا يُسمح في هذه الفترة بدخول الزوّار باستثناء من هم أساسيين لاستمرار الأعمال.

اسم الموظف/الزائر	رقم الهاتف الشخصي الخاص بالزائر (المحمول/المنزل)
١	هل سافرت خلال الأيام الأربعة عشر الأخيرة إلى أي منطقة عالية الخطورة (انتشار كبير لكوفيد-١٩ في هذا البلد)؟ <input type="checkbox"/> نعم <input type="checkbox"/> كلاً إذا كان الجواب نعم، حدّد البلد:
٢	هل اختلطت مع أي شخص كان مسافرًا خلال الأيام الأربعة عشر الأخيرة إلى أي من البلدان التي تشهد معدّلات عالية لانتقال العدوى؟ <input type="checkbox"/> نعم <input type="checkbox"/> كلاً إذا كان الجواب نعم، حدّد البلد:
٣	هل تمّ التعرّض للتلامس القريب مع أي شخص تمّ التأكيد مخبريًا على إصابته بعدوى كوفيد-١٩ أو ظهرت لديه أعراض المرض؟ <input type="checkbox"/> نعم <input type="checkbox"/> كلاً
٤	هل شعرت بأي من أعراض عدوى كوفيد-١٩ خلال الأيام الأربعة عشر الأخيرة (مثل، الحمى، السعال، التهاب الحلق، اضطرابات في الجهاز التنفسي، صعوبة في التنفس)؟ <input type="checkbox"/> نعم <input type="checkbox"/> كلاً
٥	هل تمّ التأكيد مخبريًا على أنّك مصاب بعدوى كوفيد-١٩ أو تنتظر نتائج الاختبار الخاصة به؟ <input type="checkbox"/> نعم <input type="checkbox"/> كلاً
<p>إذا أجاب الموظف/الزائر بـ "نعم" على أي من الأسئلة أعلاه، يوصى كحلّ أمثل بمنعهم من دخول المنشأة (يمكن بدلًا من ذلك مراجعة الهيئات المحليّة أو التحقق من "شجرة القرارات" في الملحق رقم ٤ بخصوص الموظفين الأساسيين الذين لا يمكن استبدالهم في مكان العمل).</p> <p>بالنسبة للسؤالين ٢-١، يرجى الأخذ في عين الاعتبار العمل مع السلطات المحليّة وجهات تأمين الرعاية الطبيّة من أجل اتخاذ التدابير المناسبة. يوصى كحدّ أدنى، تبعًا لانتقال العدوى في المنطقة والعوامل الصحيّة الفردية وعوامل الخطر الأخرى، بمراقبة الأعراض (مثل السعال، والتهاب الحلق، وضيق التنفس، وحمى ٣٨ درجة مئوية وما فوق) والاستعمال السليم لمعدات الحماية الشخصية (أقنعة الوجه والقفازات...).</p> <p>التوقيع (الموظف/الزائر): _____ التاريخ: _____</p> <p>الدخول إلى المنشأة: <input type="checkbox"/> مقبول <input type="checkbox"/> مرفوض</p>	

مقتبس من [٢٦]. يجب تعديل هذا الاستبيان تبعًا للحالة الراهنة ومعدّل انتقال العدوى.

# الملحق رقم ٢-

نموذج عن قائمة التدقيق الخاصة  
بأعراض كوفيد-١٩ للموظفين

الشركة:

التاريخ:

القسم:

الموظف:

الوحدة:

٣١	٣٠	٢٩	٢٨	٢٧	٢٦	٢٥	٢٤	٢٣	٢٢	٢١	٢٠	١٩	١٨	١٧	١٦	١٥	١٤	١٣	١٢	١١	١٠	٩	٨	٧	٦	٥	٤	٣	٢	١		
																																الأحرف الأولى من اسم الكاشف
																																حاضر/غائب
																																الحمى (٣٨ درجة مئوية أو أكثر)
																																إحساس بالبرد
																																السعال
																																ضيق التنفس
																																ألم في الصدر
																																تعب
																																لون شفاه/وجه مائل إلى الزرق
																																ألم عضلي
																																سيلان الأنف
																																التهاب الحلق
																																صداع
																																فقدان حاسة الشم أو الذوق
																																مشاكل معوية (إسهال)
																																التعرض للعدوى

الملاحظات:

مقتبس من [٢٦]

ساهم في الحد من انتشار كوفيد-١٩ في المصانع



# الملحق رقم ٣ - لائحة بالأماكن عالية المخاطر/الأسطح الأكثر عرضة للمس

يجب إعداد لائحة مرجعية خاصة بالتنظيف تبعًا لتفاصيل حركة الموظفين داخل المنشأة والمعدات المتوفرة. أمثلة عن الأسطح الأكثر عرضة للمس:

## المرافق والمكاتب الخاصة بالموظفين

- الطاولات والكراسي الخاصة بغرف الاستراحة
- مقابض أبواب غرفة الاستراحة، من الداخل والخارج
- آلات الطبع والنسخ
- أجهزة الهاتف الخليوية
- شواحن الهاتف
- ذراع كرسي المكتب
- مقابض باب المكتب، من الداخل والخارج
- طاولة وكراسي قاعة الاجتماعات
- أجهزة كمبيوتر وأجهزة الماوس
- موزع المياه
- غرف تبديل الملابس
- المراحيض

## مختلف

- جهاز ماوس ولوحات المفاتيح الموجودة في المختبر/غرفة التحكم
- أدراج صندوق الأدوات
- أدوات الصيانة
- درابزين الدرج أو الجسور المخصصة للعبور
- السلالم
- أزرار الضغط الخاصة بذوي الاحتياجات الخاصة، من الناحيتين الداخلية والخارجية من الباب الرئيسي
- مفاتيح المصعد
- صندوق الإسعافات الأولية
- جهاز التحكم عن بعد
- آلات البيع

## ملاحظة:

قد يصعب تنظيف بعض الأسطح أو التجهيزات أو قد تكون دقيقة وتتأثر ببعض سوائل التنظيف. عند تشارك استعمالها، قد تؤدي إلى انتقال العدوى بشكل غير مباشر.

إنّ المواقع التي تحتوي على تجهيزات يتم تشارك استعمالها يجب أن يكون فيها لافتات معلقة في شأن التدابير السليمة الخاصة بنظافة اليدين قبل وبعد استعمال هكذا تجهيزات من أجل خفض انتقال العدوى إلى أقل حدّ ممكن.

كما يجب التفكير في استعمال المناديل المعقّمة والمعتمدة أو الأغذية القابلة للإزالة والغسل من أجل حماية التجهيزات التي يصعب تنظيفها وتسهيل عملية التنظيف.

## الأقسام الخاصة بالإنتاج والتخزين

- أسطح الطاولات والمعدات
- المقابض (عربات النقل الطويلة، والرافعات اليدوية، والعربات المدفوعة باليد)
- الغلاف الخارجي لمطهّرات اليدين
- أدوات أخذ العينات
- موزّع المناديل الورقية إذا لم يكن غير لمسي
- مقابض خراطيم المياه
- الأسطح الملامسة لليد في الرافعات الشوكية
- معايير الكشف عن المعادن
- المعدات التي يمكن مشاركتها
- معدات الإنتاج/التغليف
- مفاتيح إضاءة غرف التبريد والتجميد والتخزين
- غرف التخزين، مقابض غرف التبريد والتجميد، من الداخل والخارج
- حاويات القمامة
- الأوزان القياسية
- الموازين
- الأقلام التي يستخدمها عدد من الأشخاص
- أقلام حبر للألواح البيضاء الخاصة بجدول الإنتاج
- مسدّس الشريط اللاصق
- أزرار التحكم بالمعدات والتجهيزات
- مغارف المكونات
- المعدات الإلكترونية (أجهزة الهاتف الجوال التي تؤمنها الشركة، شاشات أجهزة تحكم PLC ...)

## استلام المنتجات وتسليمها

- بوابة الخروج الخاصة بتحميل الشاحنة من الداخل والخارج
- مقابض الأبواب الخلفية الخاصة بشاحنة التسليم
- مقبض نقل الحركة الخاص بالشاحنة
- مقبض باب السائق
- مفاتيح التحكم بالهواء الساخن/البارد في لوحة القيادة
- مفاتيح الشاحنة
- حافظة الفاتورة المعدنية داخل الشاحنة
- عجلات القيادة

# الملحق رقم ٤ -

## شجرة القرارات الخاصة بكوفيد-١٩ للمصانع

### \*الأعراض

- الحمى (٣٨ درجة مئوية أو أكثر)
- إحساس بالبرد/الارتعاش المتكرر مع إحساس بالبرد
- السعال
- ضيق التنفس
- ألم في الصدر
- تعب خارج عن المألوف
- لون شفاه/وجه مائل إلى الزرقاق
- ألم عضلي
- سيلان/احتقان الأنف
- التهاب الحلق
- صداع
- فقدان حاسة الشم أو الذوق
- مشاكل معوية (إسهال)

### \*\*التلامس القريب

تعرض الموظف للتلامس القريب مع:

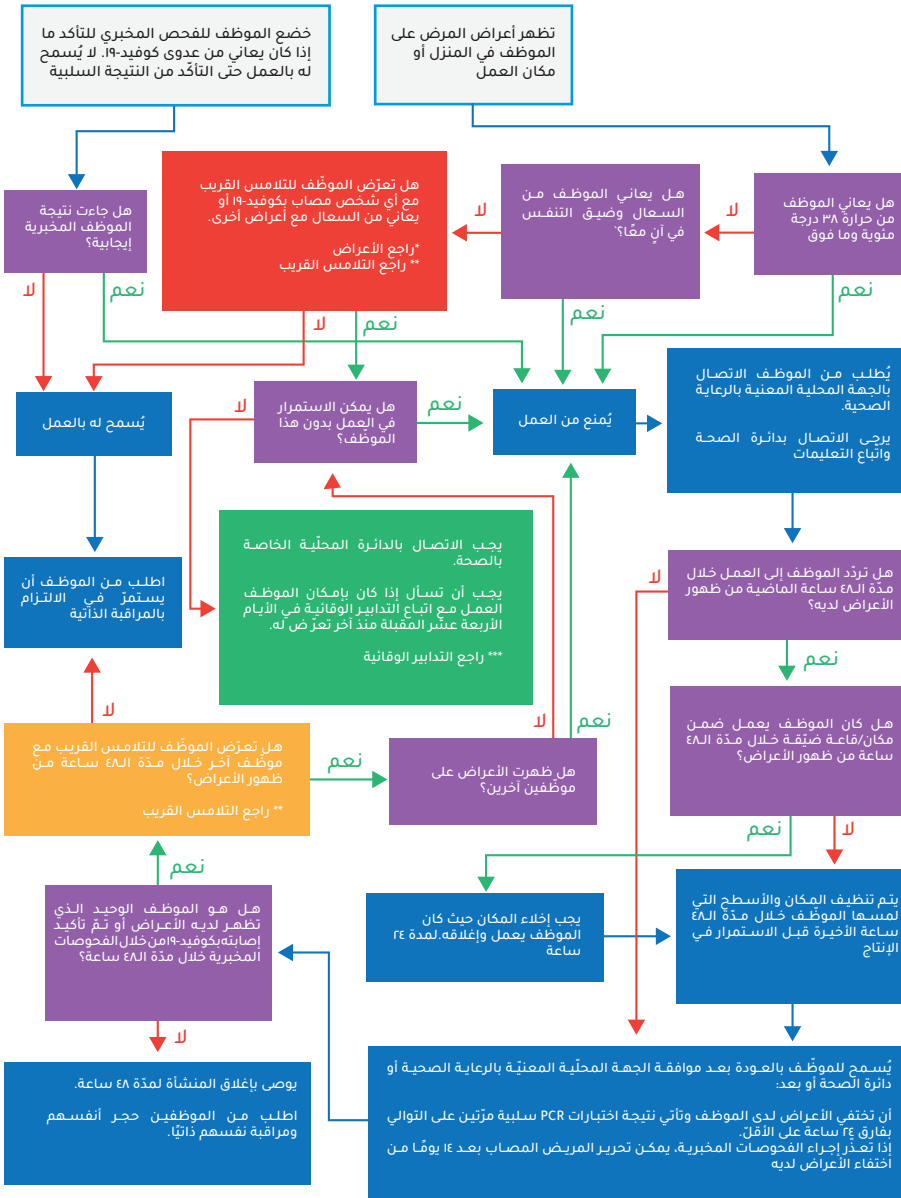
- فرد من الأسرة
- الشريك الحميم
- فرد يؤمن الرعاية في الأسرة بدون الالتزام بالتدابير الموصى بها للحماية من العدوى
- الفرد الذي تم السعال عليه مباشرة
- الفرد الذي قضى ١٥ دقيقة أو أكثر ضمن مسافة متر واحد أو أقل مع فرد مصاب لم يكن يرتدي معدات الحماية الشخصية المناسبة

### \*\*التدابير الوقائية (التواصل مع دائرة الصحة المحلية لديك)

على أصحاب العمل قياس حرارة الموظف وتقييم أعراضه قبل دخوله إلى المنشأة يوميًا.

- يجب أن يعتمد الموظف إلى المراقبة الذاتية تحت إشراف برنامج الصحة المهنية الخاصة بصاحب العمل.

- يجب أن يرتدي الموظف قناعًا للوجه أو غطاءً قماشياً يوافق عليه صاحب العمل، طوال الوقت خلال تواجده في مكان العمل.



### ملاحظة:

\*\* إن البيانات محدودة بخصوص تحديد التلامس القريب. أما العوامل التي يجب أخذها في عين الاعتبار عند تحديد التلامس القريب، فتشتمل على قرب المسافة، ومدّة التعرّض للعدوى (مثلاً: إذا تمّ التعرّض للعدوى لمدّة أطول، يكون خطر الإصابة بالعدوى أكبر أيضاً)، وظهور أعراض على الفرد (مثلاً يؤدي السعال إلى زيادة خطر الإصابة بالعدوى)، وارتداء الفرد قناعاً لحماية الوجه (الذي يجب بفعالية الإفراقات التنفسية ويمنع تلوث الآخرين والبيئة المحيطة بها). إن التواصل الموزع مع الآخرين يقلل من احتمال انتقال العدوى؛ إلا أن الأعراض ونوع التواصل (مثلاً هل سعل الشخص بشكل مباشر على وجه فرد ما) تبقى عوامل مهمّة. سيتم تحديث التوصيات حالما تتوفر معلومات إضافية [٢٧].

# الملحق رقم ٥ -

مثال عن التدابير الخاصة بـ "الإجراءات التشغيلية القياسية عند خضوع العامل للفحص المخبري و/أو عندما تأتي نتيجة فحوصاته المخبرية إيجابية أو تظهر لديه أعراض كوفيد-١٩"

الشركة:	القسم:	رقم المستند:
تاريخ النفاذ:	يحلّ مكان:	الموضوع: الإجراءات التي يتم اتخاذها عند خضوع العامل للفحص المخبري و/أو عندما تأتي نتيجة فحوصاته المخبرية إيجابية أو تظهر لديه أعراض كوفيد-١٩
صدر عن:	موافق عليه من قبل:	
رقم المصنع:		

بعض الحالات. إن كبار السنّ والأشخاص الذين يعانون من نقص في المناعة هم الأكثر عرضة للخطر. ينتشر الفيروس بشكل رئيسي من جرّاء التخالط من شخص إلى آخر من خلال الرذاذ التنفسي الناتج عن سعال أو عطس الشخص المصاب.

إنّ الهدف الأساسي من "الإجراءات التشغيلية القياسية" هو الحدّ من خطر انتقال العدوى من شخص إلى آخر والحدّ من خطر التسبّب بتعطيل عمل نسبة كبيرة من القوة العاملة في المصنع (بسبب ضرورة حجرهم مثلاً).

يجب منح الأولوية إلى هذه الإجراءات ويجب تطبيقها بدون تأخير.

تعتبر إجراءات التنظيف والتعقيم الموضوعية (لا سيما تلك الخاصة بأسطح التلامس مع الطعام) كافية لضبط انتقال عدوى كوفيد-١٩. ينبغي استعمال مستحضرات التعقيم المعتمدة. كما يجب تعقيم الأماكن العالية المخاطر (مثال المراحيض، وقاعة تناول الطعام، والأسطح الأكثر عرضة للمس مثل مقابض الأبواب) بعد تنظيفها. يوصى باستعمال مستحضرات التعقيم المعتمدة والتي تعتبر فعالة للقضاء على عدوى كوفيد-١٩.

إذا خضع الموظف إلى الفحص المخبري الخاص بكوفيد-١٩ أو ظهرت لديه كافة الأعراض النموذجية الخاصة بعدوى كوفيد-١٩ (مثال الحمى، السعال، ضيق التنفس)، يجب تنظيف كافة الأسطح التي لمسها هذا الموظف وتعقيمها، بما في ذلك أسطح التلامس مع الطعام.

من واجب كافة العقّال إبلاغ الشخص المسؤول مثل مدير المصنع و/أو مدير الموارد البشرية) حالما يخضعون للفحص المخبري الخاص بعدوى كوفيد-١٩.

## ١،٠ الغاية

يهدف هذا المستند إلى مراجعة الإجراءات التي يجب اتخاذها عندما يتم فحص العامل مخبرياً للتأكد من إصابته بعدوى كوفيد-١٩ و/أو تأتي نتيجة فحوصاته المخبرية إيجابية.

## ٢،٠ النطاق

إنّ الإجراءات التشغيلية القياسية هذه تتطرق بالتفصيل إلى التدابير التي يجب اتخاذها عندما (i) يتصل أحد الموظفين ليُعلم المؤسسة أنه يخضع لفحوصات كوفيد-١٩ المخبرية و(ii) يتصل الفرد إما للإبلاغ عن نتيجة فحوصاته المخبرية التي تؤكد إصابته بعدوى كوفيد-١٩ أو يقوم بالإبلاغ أنّ كافة الأعراض النموذجية لعدوى كوفيد-١٩ تظهر لديه.

حاليًا، يجب تطبيق العزل المنزلي على أي شخص أخذت عينات منه لإجراء الفحص المخبري الخاص بكوفيد-١٩. تكون دائرة الصحة المحلية مسؤولة عن إبلاغ الشخص عن نتائج الفحوصات المخبرية ويكون هذا الشخص مسؤولاً بدوره عن الاتصال بصاحب العمل وإطلاعه عليها. يجب أن تحرص السياسات الخاصة بالصحة على خضوع الشخص للفحص المخبري الخاص بعدوى كوفيد-١٩ ولا يُسمح له بالعمل حتى تأتي نتيجة الفحص سلبية (الأمر الذي قد يستغرق أكثر من يومين).

## ٣،٠ السلامة والاعتبارات البيئية

إنّ فيروس كورونا المستجدّ كوفيد-١٩ سريع الانتشار بين الأفراد الذين لا يطبقون تدابير الوقاية السليمة (مثال التباعد الجسدي). مقتبس من [٢٦]

تشتمل أعراض عدوى كوفيد-١٩ على السعال والحمى وضيق التنفس. يمكن أن تكون الأعراض شديدة وقد تتسبب بالموت في

مقتبس من [٢٦]



لا يُسمح للعَمال الذين خضعوا للفحص المخبري الخاص بعدوى كوفيد-19 بالعودة إلى العمل حتى تأتي نتيجة الفحص المخبري سلبية ويتم التأكد على عدم إصابتهم بالعدوى (الأمر الذي قد يستغرق أكثر من يومين).

## ٤,٠ الأدوات/التجهيزات المطلوبة

السجل الخاص بتدريب الموظفين الذي يحتوي على مهارات الموظف ومعلومات الاتصال بالموظفين المؤهلين ليحلوا مكان العَمال الغائبين، وأرقام الهاتف، ومعلومات الاتصال بدائرة الصحة المحلية.

## ٥,٠ الوتيرة

كلما خضع شخص يعمل في منشأة \_\_\_\_\_ لفحص مخبري خاص بعدوى كوفيد-19.

كلما جاءت نتيجة شخص يعمل في منشأة \_\_\_\_\_ إيجابية وتأكّدت إصابته بعدوى كوفيد-19 أو ظهرت لديه كافة الأعراض النموذجية لكوفيد-19 (مثل الحمى، والسعال، وضيق التنفس).

## ٦,٠ المسؤولية

إنّ مسؤولية تطبيق هذا البرنامج وتنفيذه ونجاحه يعتمد على مهارات وظيفية متعدّدة:

### الشركاء الداخليين

الموارد البشرية  
الإنتاج/التصنيع  
سلامة الغذاء/ضبط الجودة  
فريق إدارة الأزمات

### الشركاء الخارجيين

دائرة الصحة المحلية  
وزارة الصحة العامة  
وزارة الصناعة

## ٧,٠ الإجراءات

### بعد إبلاغ المنشأة عن خضوع العامل للفحص المخبري الخاص بعدوى كوفيد-19

فيما أنّ هذه الإجراءات موصى بها حالياً، قد لا تكون قابلة للتنفيذ إذا كان عدد كبير من الأفراد يخضعون للفحص المخبري الخاص بكوفيد-19.

١ يجب إخبار العَمال الآخرين بأنّ أحدهم خضع للفحص المخبري الخاص بكوفيد-19، والحفاظ على السريّة.

٢ تنظيف كافة الأسطح التي قد يكون الفرد قد لمسها وتعقيمها؛ يجب اتباع الإجراءات التشغيلية القياسية المناسبة، بما في ذلك:

— استعمال مستحضر تعقيم معتمد وفعالته مضمونة للقضاء على كوفيد-19.

— شطف كافة الأسطح وتنظيفها وتطهيرها بعد التعقيم.

٣ إبقاء خزانة العامل الخاضع للفحص المخبري مغلقة.

٤ تنظيف الناحية الخارجية من خزانة العامل المصاب الخاضع للفحص المخبري وتعقيمها.

٥ التخلّص من كافة المواد الغذائية والطعام الخاص بالعامل، الذي يمكن مشاركته ضمن البرّاد الموجود في غرفة الاستراحة. تنظيف البرّاد الموجود في غرفة الاستراحة من الداخل والخارج وتعقيمه. يتم شطف الناحية الداخلية منه، تنظيفها وتطهيرها نهائياً بعد إنهاء عملية التعقيم.

٦ تحديد العَمال الذين تعرّضوا للتلامس القريب مع العامل الخاضع للفحص المخبري خلال فترة الـ٤٨ ساعة الأخيرة، مع ضرورة الحفاظ على خصوصية هوية هذا الأخير. مثال على التلامس القريب:

- فرد من الأسرة
- الشريك الحميم
- فرد يؤمّن الرعاية في الأسرة بدون الالتزام بالتدابير الموصى بها
- للوقاية من العدوى
- الفرد الذي تم السعال عليه مباشرة

— الفرد الذي قضى ١٥ دقيقة أو أكثر ضمن مسافة متر واحد أو أقل مع فرد مصاب لم يكن يرتدي معدات الحماية الشخصية المناسبة.

٧ يجب إذا أمكن الأمر إرسال العَمال الذين تعرّضوا للتلامس القريب مع الشخص الخاضع للفحص المخبري إلى المنزل حتى صدور النتيجة.

٨ إذا لم يكن من الممكن إرسال العَمال الذين تعرّضوا للتلامس القريب مع الشخص الخاضع للفحص المخبري إلى المنزل، يجب اتباع الممارسات التالية:

— كشف ما قبل الدخول: يجب على أصحاب العمل قياس درجة حرارة الموظف وتقييم الأعراض لديه قبل السماح له بالبدء بالعمل. يُفضّل استعمال مقياس حرارة غير تلامسي قبل دخول الفرد إلى المنشأة.

— المراقبة المنتظمة: طالما أنّ الموظف لا يعاني من حمى أو أي أعراض أخرى، عليه أن يعتمد على المراقبة الذاتية تحت إشراف برنامج الصحة المهنية الخاصة بصاحب العمل.

— ارتداء قناع: يتوجّب أن يرتدي الموظف قناعاً لحماية الوجه في الأوقات كافة في مكان العمل لمدة ١٤ يوماً منذ تعرّضه الأخير للعدوى. يُطلب منهم تطبيق المراقبة الذاتية للأعراض.

٩ يجب الاستعداد لاحتمال اضطرار الموظفين الذين تعرّضوا للتلامس القريب مع الشخص الخاضع للفحص المخبري البقاء في المنزل؛ إما بسبب (i) نتيجة الفحص المخبري الإيجابية؛ (قد تطلب دائرة الصحة المحلية إخضاع الموظفين إلى الفحص المخبري)، أو بسبب (ii) ظهور الأعراض.

١٠ استعراض اختلاط الموظفين والاستعداد لتغيير إجراءات مناوبات العمل والمسؤوليات تحسباً لأي نقص في اليد العاملة. توضع خطة من أجل تجنيد العَمال المدربين الآخرين وملء أي فراغ محتمل.

### بعد أن تأتي نتيجة الفحص المخبري الخاص بعدوى كوفيد-19 سلبية

١ يجب إبلاغ العَمال الآخرين عن نتيجة الفحص المخبري السلبية.

٢ طمأنة أيّ من العَمال الذين تمّ إرسالهم إلى المنزل عن نتيجة الفحص السلبية والتحدّث معهم عن تاريخ استئنافهم للعمل.

٣ لا حاجة إلى المزيد من الإجراءات.

### بعد أن تأتي نتيجة الفحص المخبري الخاص بكوفيد-19 إيجابية أو تظهر لدى الشخص كافة الأعراض النموذجية الخاصة بكوفيد-19

١ الإبلاغ عن نتيجة الفحص المخبري الإيجابية أو عن العامل الذي تظهر لديه الأعراض بالإضافة إلى لائحة العَمال الذين تعرّضوا للتلامس القريب مع هذا الفرد إلى دائرة الصحة المحلية.

أ. اتباع الإرشادات الصادرة عن دائرة الصحة.

ب. الحصول على معلومات حول إخضاع العَمال الآخرين إلى الفحص المخبري.

٢ إعادة تنظيف كافة الأمتعة التي قد يكون هذا الفرد قد لمسها وتعقيمها؛ يجب اتباع الإجراءات التشغيلية القياسية المناسبة، بما في ذلك:

— استعمال مستحضر تعقيم معتمد وفعالته مضمونة للقضاء على عدوى كوفيد-19.

— شطف كافة الأسطح، تنظيفها وتطهيرها بعد التعقيم.

٣ إبلاغ أيّ من العَمال الذين تمّ إرسالهم إلى المنزل عن النتيجة الإيجابية أو الفرد الذي تظهر لديه الأعراض؛ يجب أن يبقوا في الحجر لمدة ١٤ يوماً أو الخضوع للفحص المخبري الخاص بكوفيد-19. يمكنهم العودة إلى العمل بعد انتهاء مدة الحجر أو بعد صدور النتيجة السلبية للفحص المخبري. إذا ظهرت لديهم أي أعراض خلال الحجر من الضروري أن يقوموا بإبلاغ المنشأة، وإبلاغ دائرة الصحة المحلية، والاتصال بالجهة الأساسية لتأمين الرعاية الصحية.

٤ إبلاغ أيّ من العَمال الذين لم يتم إرسالهم إلى المنزل ولكنهم تعرّضوا للتلامس القريب مع الشخص المصاب أو الذي تظهر لديه الأعراض؛ يجب التأكد من أنّ حرارة العَمال والأعراض لديهم يتم تقييمها قبل بدئهم بالعمل.

٥ يجب تحديد أي أفراد ثانويين من المحتمل أن يكونوا قد اختلطوا مع حالة مؤكدة أو شخص تظهر لديه الأعراض، مع الحفاظ على خصوصية هؤلاء الأشخاص.

٦ يجب إذا أمكن الأمر إرسال هؤلاء العمّال إلى المنزل حتى ينهي الشخص الذي تعرّضوا للتلامس القريب معه مدّة الحجر البالغة ١٤ يومًا أو حتى تأتي نتيجة فحصه المخبري سلبية.

٧ إذا لم يكن من الممكن إرسال هؤلاء العمّال إلى المنزل، يجب اتباع الممارسات التالية:

— كشف ما قبل الدخول: يجب على أصحاب العمل قياس درجة حرارة الموظّف وتقييم الأعراض لديه قبل السماح له بالبدء بالعمل. يُفضّل استعمال مقياس حرارة غير تلامسي قبل دخول الفرد إلى المنشأة.

— المراقبة المنتظمة: طالما أنّ الموظّف لا يعاني من حمى أو أي أعراض أخرى، عليه أن يعتمد إلى المراقبة الذاتية تحت إشراف برنامج الصحة المهنية الخاصة بصاحب العمل.

— ارتداء قناع: يتوجّب أن يرتدي الموظّف قناعًا لحماية الوجه في الأوقات كافة في مكان العمل لمدة ١٤ يومًا منذ تعرّضه الأخير للعدوى. يُطلب منهم تطبيق المراقبة الذاتية للأعراض.

٨ يجب الاستعداد لاحتمال أن تطلب دائرة الصحة المحليّة إخضاع هؤلاء العمّال إلى الفحص المخبري.

٩ يجب الاستعداد لاحتمال ظهور الأعراض لدى العمّال خلال يومين أو ثلاثة أيام.

## ٨,٠ التحقق:

يتولّى مدير المصنع/مدير الموارد البشرية أو أي شخص مسؤول آخر اتخاذ التدابير الخاصة بـ"الإجراءات التشغيلية القياسية"، وتسجيل المعلومات والتوقيع على تطبيقها.

## ٩,٠ مستندات التدريب:

الاسم	الهوية	التوقيع	التاريخ

## ١٠,٠ التوقيعات والموافقات:

الدور	الهوية	الاسم واللقب	التوقيع
مدير المصنع			

# المراجع

١. تسمية مرض كورونا (كوفيد-١٩) والفيروس المسبب به (غير مؤرخ) تم سحب المقال بتاريخ ١٧ نيسان/أبريل ٢٠٢٠ من الموقع [https://www.who.int/emergencies/diseases/novel-coronavirus-2019/technical-guidance/naming-the-coronavirus-disease-\(covid-2019\)-and-the-virus-that-causes-it](https://www.who.int/emergencies/diseases/novel-coronavirus-2019/technical-guidance/naming-the-coronavirus-disease-(covid-2019)-and-the-virus-that-causes-it)
٢. كوفيد-١٩ وسلامة الغذاء: دليل الصناعات الغذائية (غير مؤرخ) تم سحب المقال بتاريخ ١٧ نيسان/أبريل ٢٠٢٠ من الموقع <https://www.who.int/publications-detail/covid-19-and-food-safety-guidance-for-food-businesses>
٣. Doremalen, N. V., Bushmaker, T., Morris, D. H., Holbrook, M. G., Gamble, A., Williamson, B. N., . . . Munster, V. J. (٢٠٢٠). الهباء الجوي ومدّة بقاء فيروس سارس-كوف-٢ على الأسطح مقارنة مع فيروس سارس-كوف-١. النشرة الطبية الأسبوعية "نيو إنجلاند جورنال أوف ميديسين" *New England Journal of Medicine*, ٣٨٢ (١٦), ١٥٦٤-١٥٦٧. doi: ١٠.١٠٥٦/doi.١٥٦٧-١٥٦٤.٤٩٧٣/١٠.١٠٥٦:nejm٢٠٢٠٠٤٩٧٣
٤. الصفحة الرئيسية: مجلة *Journal of Hospital Infection* (غير مؤرخ) تم سحب المقال بتاريخ ١٧ نيسان/أبريل ٢٠٢٠ من الموقع: <https://www.journalofhospitalinfection.com/>
٥. مركز سلامة الغذاء والتغذية التطبيقية (غير مؤرخ) سلامة الغذاء ومرض فيروس كورونا ٢٠١٩ (كوفيد-١٩). تم سحب المقال بتاريخ ١٧ نيسان/أبريل ٢٠٢٠ من الموقع <https://www.fda.gov/food/food-safety-during-emergencies/food-safety-and-coronavirus-disease-2019-covid-19>
٦. فيروس كورونا: غياب دليل يثبت أنّ الطعام هو وسيلة لانتقال العدوى. (٩ آذار/مارس ٢٠٢٠) تم سحب المقال بتاريخ ١٧ نيسان/أبريل ٢٠٢٠ من الموقع <https://www.fda.gov/food/food-safety-during-emergencies/food-safety-and-coronavirus-disease-2019-covid-19>
٧. Ong, S. (٩ آذار/مارس ٢٠٢٠) فيروس سارس-كوف-١٩ تلوّث الهواء، والأسطح ومعدات الحماية الشخصية. تم سحب المقال بتاريخ ١٧ نيسان/أبريل ٢٠٢٠ من الموقع <https://jamanetwork.com/journals/jama/fullarticle/2762692>
٨. لا تنتقل عدوى كوفيد-١٩ من خلال حيوانات المزارع أو الحيوانات الأليفة: الوكالة الوطنية للأمن الصحي <https://www.anses.fr/en/content/covid-19-cannot-be-transmitted-either-farm-animals-or-domestic-animals-0>
٩. فقدان حاسة الشم والذوق من أعراض مرض فيروس كورونا المستجد، تم سحب المقال بتاريخ ١٧ نيسان/أبريل ٢٠٢٠ من الموقع <https://www.entnet.org/content/aao-hns-anosmia-hyposmia-and-dysgeusia-symptoms-coronavirus-disease>
١٠. الجمعية الدولية لمنتجات الألبان (IDFA) آخر مستجدات عدوى كوفيد-١٩. (١٧ نيسان/أبريل ٢٠٢٠). تم سحب المقال بتاريخ ١٧ نيسان/أبريل ٢٠٢٠ من الموقع <https://www.idfa.org/news/coronavirus>
١١. حكومة كندا، الوكالة الكندية لفحص الأغذية. (٧ نيسان/أبريل ٢٠٢٠). حكومة كندا، تم سحب المقال بتاريخ ١٧ نيسان/أبريل ٢٠٢٠ من الموقع <https://inspection.gc.ca/covid-19/cfia-information-for-industry/guidance-to-meat-slaughter-and-processing-establishments/eng/1585620151816/1585620617343>
١٢. التوجيهات الخاصة بالمداري وأماكن العمل والمؤسسات (غير مؤرخ). تم سحب المقال بتاريخ ١٧ نيسان/أبريل ٢٠٢٠ من الموقع <https://www.who.int/emergencies/diseases/novel-coronavirus-2019/technical-guidance/guidance-for-schools-workplaces-institutions>
١٣. حلول للأعمال التي تأثرت بأزمة كوفيد-١٩ (غير مؤرخ). تم سحب المقال بتاريخ ١٧ نيسان/أبريل ٢٠٢٠ من الموقع <https://www.aibinternational.com/en/Solutions-for-Businesses-Impacted-by-COVID-19>
١٤. التوجيهات المرحلية لمنشآت تصنيع المواد الغذائية أو محلات بيع الأغذية (غير مؤرخ). تم سحب المقال بتاريخ ١٧ نيسان/أبريل ٢٠٢٠ من الموقع، <https://coronavirus.health.ny.gov/interim-guidance-food-manufacturing-facilities-or-food-retail-stores>
١٥. المياه، والصرف الصحي، والنظافة ومعالجة النفايات في أزمة كوفيد-١٩ (غير مؤرخ). تم سحب المقال بتاريخ ١٧ نيسان/أبريل ٢٠٢٠ من الموقع <https://www.who.int/publications-detail/water-sanitation-hygiene-and-waste-management-for-covid-19>
١٦. متى وكيف يتم غسل اليدين (٢ نيسان/أبريل ٢٠٢٠). تم سحب المقال بتاريخ ١٧ نيسان/أبريل ٢٠٢٠ من الموقع <https://www.cdc.gov/handwashing/when-how-handwashing.html>



١٧. نصيحة حول استعمال الأقنعة في المجتمع، خلال الرعاية المنزلية وفي مؤسسات الرعاية الصحية ضمن أزمة تفشي فيروس كورونا المستجد كوفيد-١٩ (غير مؤرخ). تم سحب المقال بتاريخ ١٧ نيسان/أبريل ٢٠٢٠ من الموقع  
[https://www.who.int/publications-detail/advice-on-the-use-of-masks-in-the-community-during-home-care-and-in-healthcare-settings-in-the-context-of-the-novel-coronavirus-\(2019-ncov\)-outbreak](https://www.who.int/publications-detail/advice-on-the-use-of-masks-in-the-community-during-home-care-and-in-healthcare-settings-in-the-context-of-the-novel-coronavirus-(2019-ncov)-outbreak)
١٨. توصيات بالنسبة إلى استعمال أغطية الوجه القماشية. (٣ نيسان/أبريل ٢٠٢٠). تم سحب المقال من  
<https://www.cdc.gov/coronavirus/2019-ncov/prevent-getting-sick/cloth-face-cover.html>
١٩. القائمة N: المعقّمات المستعملة لمكافحة فيروس سارس-كوف-٢. (١٦ نيسان/أبريل ٢٠٢٠). تم سحب المقال بتاريخ ١٨ نيسان/أبريل ٢٠٢٠ من الموقع  
<https://www.epa.gov/pesticide-registration/list-n-disinfectants-use-against-sars-cov-2>
٢٠. الاعتبارات الخاصة بالتحقيق حول حالات والمجموعات الكبيرة المصابة بكوفيد-١٩ (غير مؤرخ). تم سحب المقال من الموقع  
<https://www.who.int/publications-detail/considerations-in-the-investigation-of-cases-and-clusters-of-covid-19>
٢١. الموارد الخاصة بفيروس كورونا (غير مؤرخ). تم سحب المقال بتاريخ ١٨ نيسان/أبريل ٢٠٢٠ من الموقع  
<https://www.fmi.org/food-safety/coronavirus>
٢٢. تنظيف المنشآت وتعقيمها (٤ نيسان/أبريل ٢٠٢٠). تم سحب المقال بتاريخ ١٧ نيسان/أبريل ٢٠٢٠ من الموقع  
[https://www.cdc.gov/coronavirus/2019-ncov/community/disinfecting-building-facility.html?CDC\\_AA\\_refVal=https://www.cdc.gov/coronavirus/2019-ncov/prepare/disinfecting-building-facility.html](https://www.cdc.gov/coronavirus/2019-ncov/community/disinfecting-building-facility.html?CDC_AA_refVal=https://www.cdc.gov/coronavirus/2019-ncov/prepare/disinfecting-building-facility.html)
٢٣. Vetsch, K. (غير مؤرخ) التباعد الاجتماعي في مجال التصنيع الغذائي (الإصدار ٢٠٢٠). تم سحب المقال بتاريخ ١٦ نيسان/أبريل ٢٠٢٠ من الموقع  
<https://www.foodnorthwest.org/food-northwest-social-distancing-in-food-mfg>
٢٤. الاستراتيجية الخاصة بكوفيد-١٩ ضمن المنشآت الغذائية (غير مؤرخ). تم سحب المقال بتاريخ ١٧ نيسان/أبريل ٢٠٢٠ من الموقع  
<https://instituteforfoodsafety.cornell.edu/coronavirus-covid-19/risk-management-strategy-checklist/>
٢٥. تحضير مؤسستك الصغيرة وموظفيك لنتائج كوفيد-١٩ (٤ نيسان/أبريل ٢٠٢٠). تم سحب المقال من الموقع  
<https://www.cdc.gov/coronavirus/2019-ncov/community/guidance-small-business.html>
٢٦. النماذج (غير مؤرخ). تم سحب المقال بتاريخ ١٨ نيسان/أبريل ٢٠٢٠ من الموقع  
<https://dairyextension.foodscience.cornell.edu/resources/templates/>
٢٧. توصيات الصحة العامة الخاصة بالتعرّض للعدوى المتعلّق بالمجتمع. (٣ آذار/مارس ٢٠٢٠). تم سحب المقال من الموقع  
<https://www.cdc.gov/coronavirus/2019-ncov/php/public-health-recommendations.html>
٢٨. ملصقات ومنشورات. (٨ حزيران/يونيو ٢٠٢٠). تم سحب المقال من  
<https://www.who.int/gpsc/5may/resources/posters/en/>
٢٩. صفحة منشورة مركز السيطرة على الأمراض والوقاية منها Welcome to CDC Stacks (غير مؤرخ). تم سحب المقال من  
<https://stacks.cdc.gov/view/cdc/40433>